

### Kurbel-Dreh-Kipp-Beschlag F 1200 mit Bohrlöhrensatz Ident.-Nr. 063418

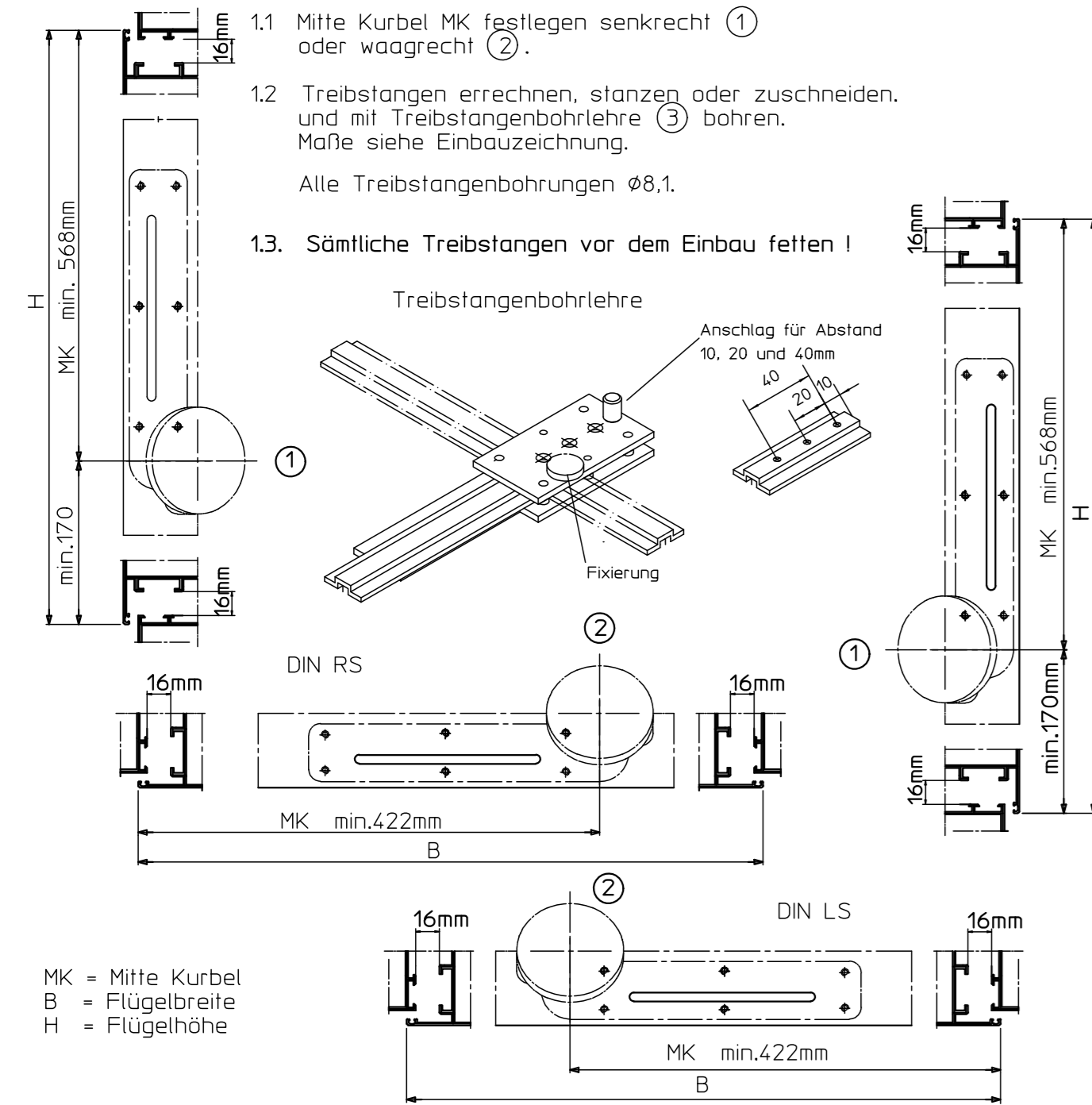
Anwendungsbereich, Beschlägekammer und Anschlagtafel siehe Einbauzeichnung Nr. 50712-EP-001 Blatt 1

#### I. Flügel und Rahmen messen.

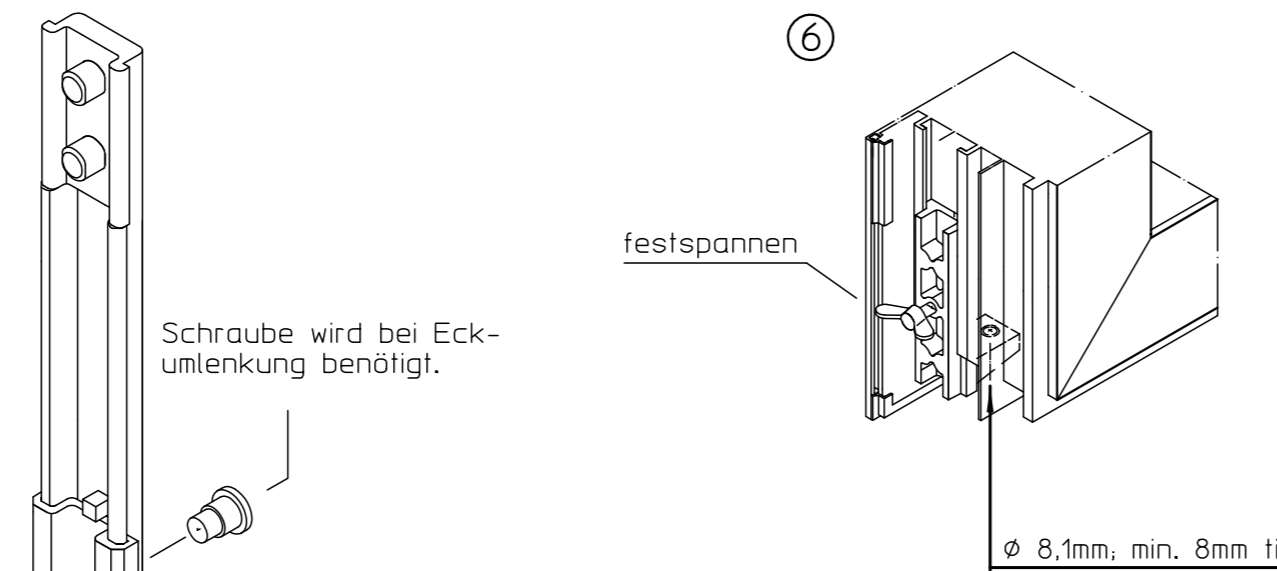
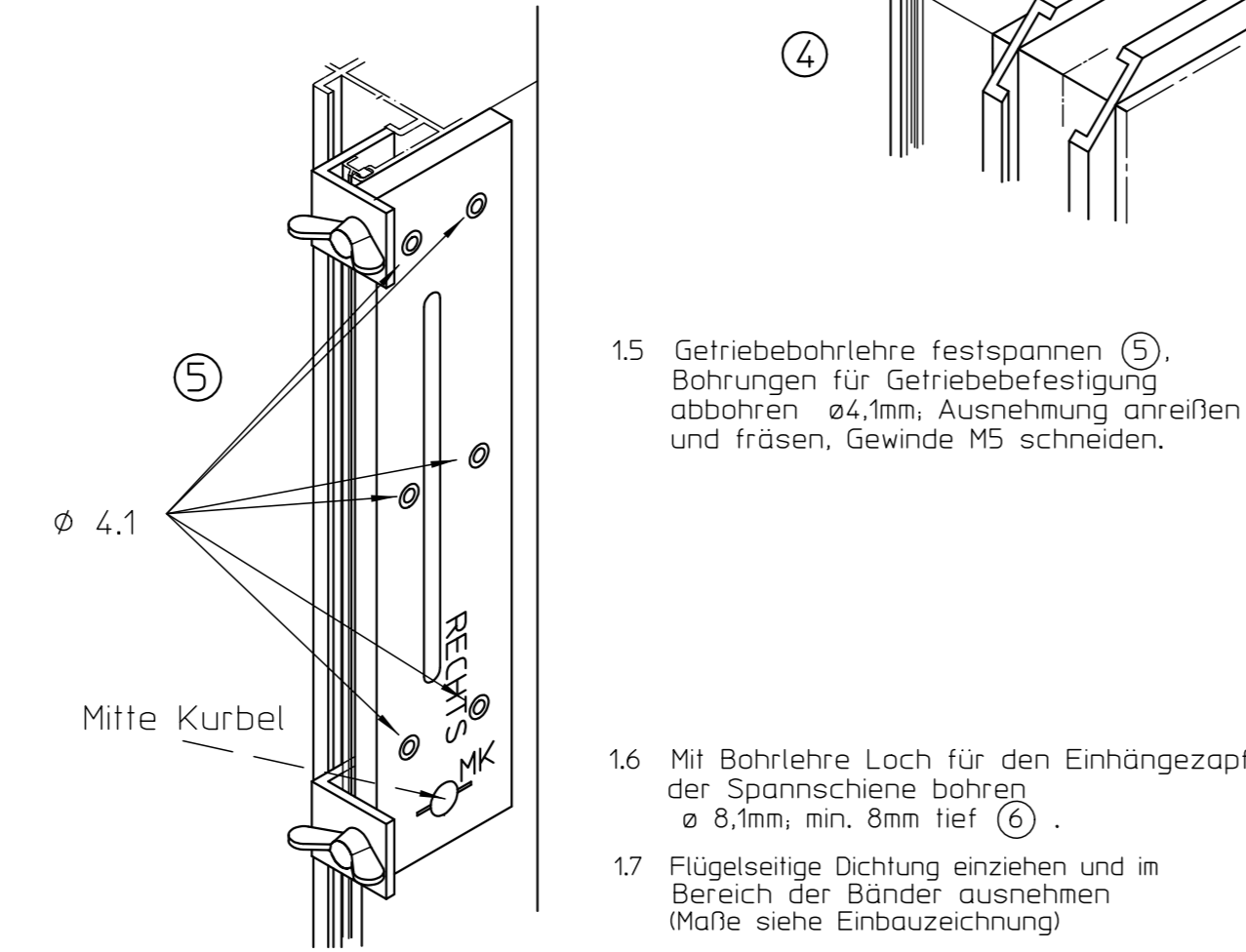
Kammermaß 16mm überprüfen.

#### II. Anschlagarbeiten am Flügel.

##### 1. Mechanische Bearbeitung



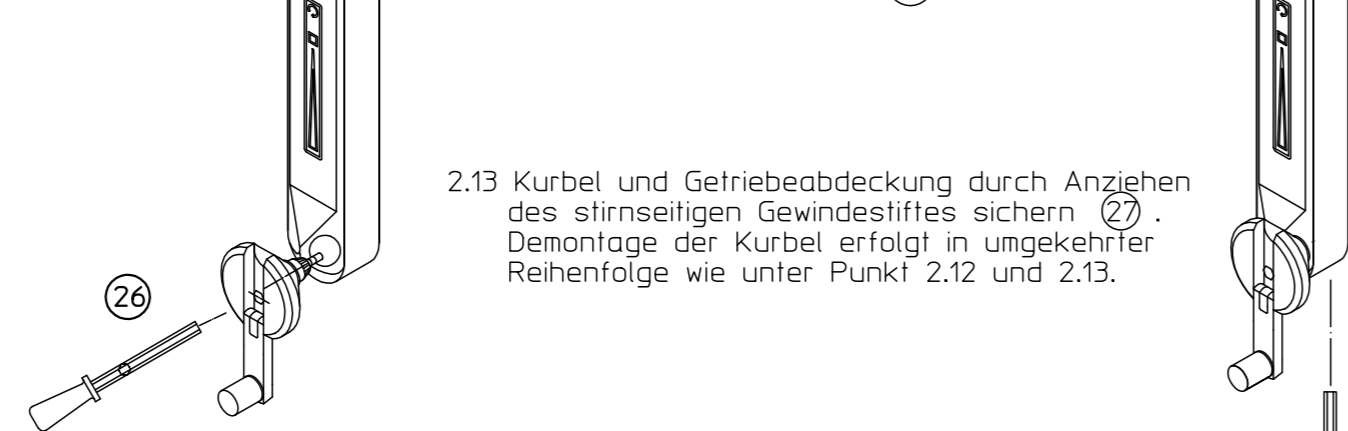
#### 1.4 Treibstangenkanal an allen 4 Flügelecken aufbrechen (4).



#### 2. Beschlägenbau

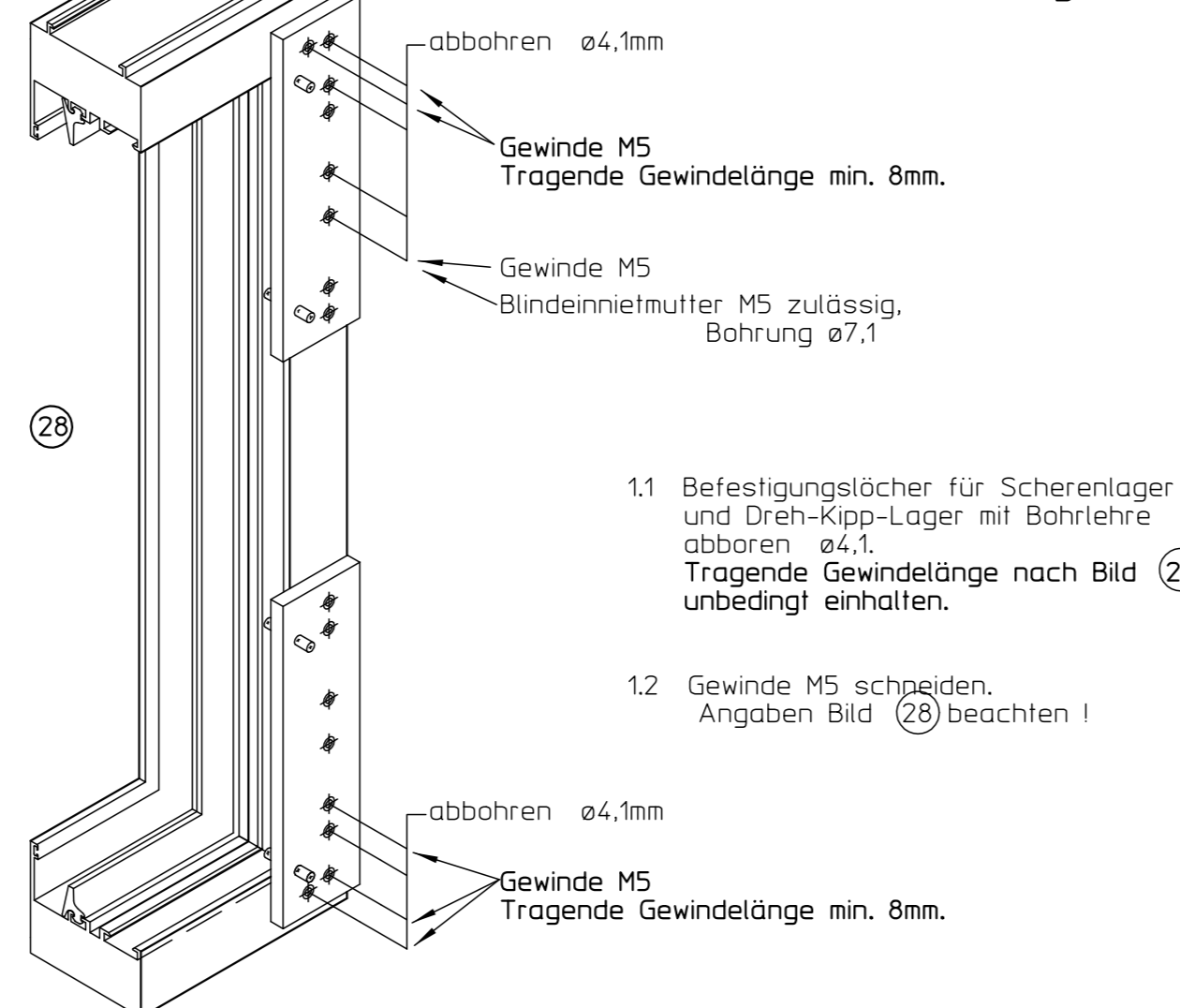
2.1 Bei senkrechter Mittelverriegelung ist das Führungsstück am Riegelschieber zu entfernen (7). Bei waagrecht Mittelverriegelung und bei waagrecht Getriebeanordnung ist das Führungsstück am Kippriegelschieber zu entfernen.

#### 2.12 Verzahnung und Lagerstelle am Kurbelknopf fetten. Kurbel: Kurbelgriff aufklappen, am Getriebe in Kurbelaufnahme einsetzen und Distanzschraube eindrehen und festziehen (26).

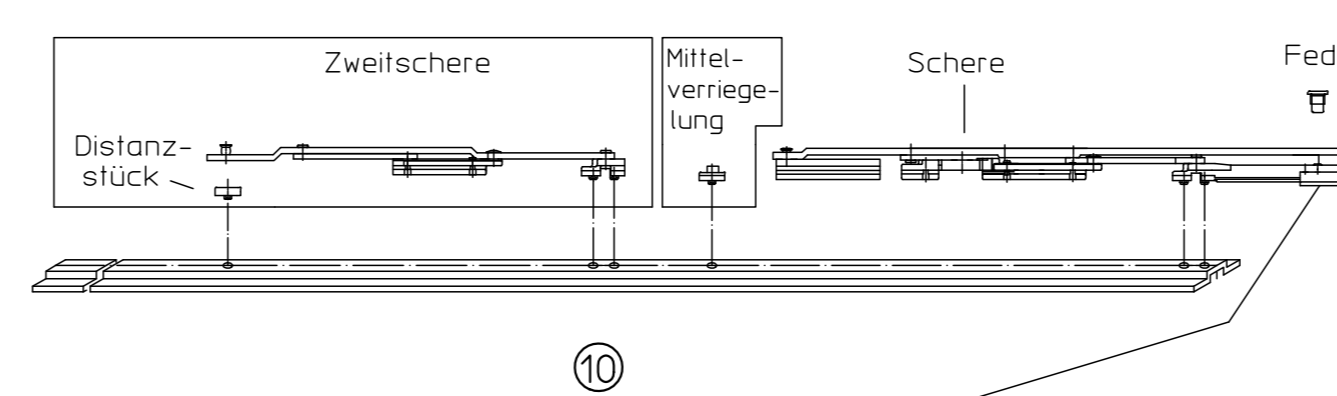
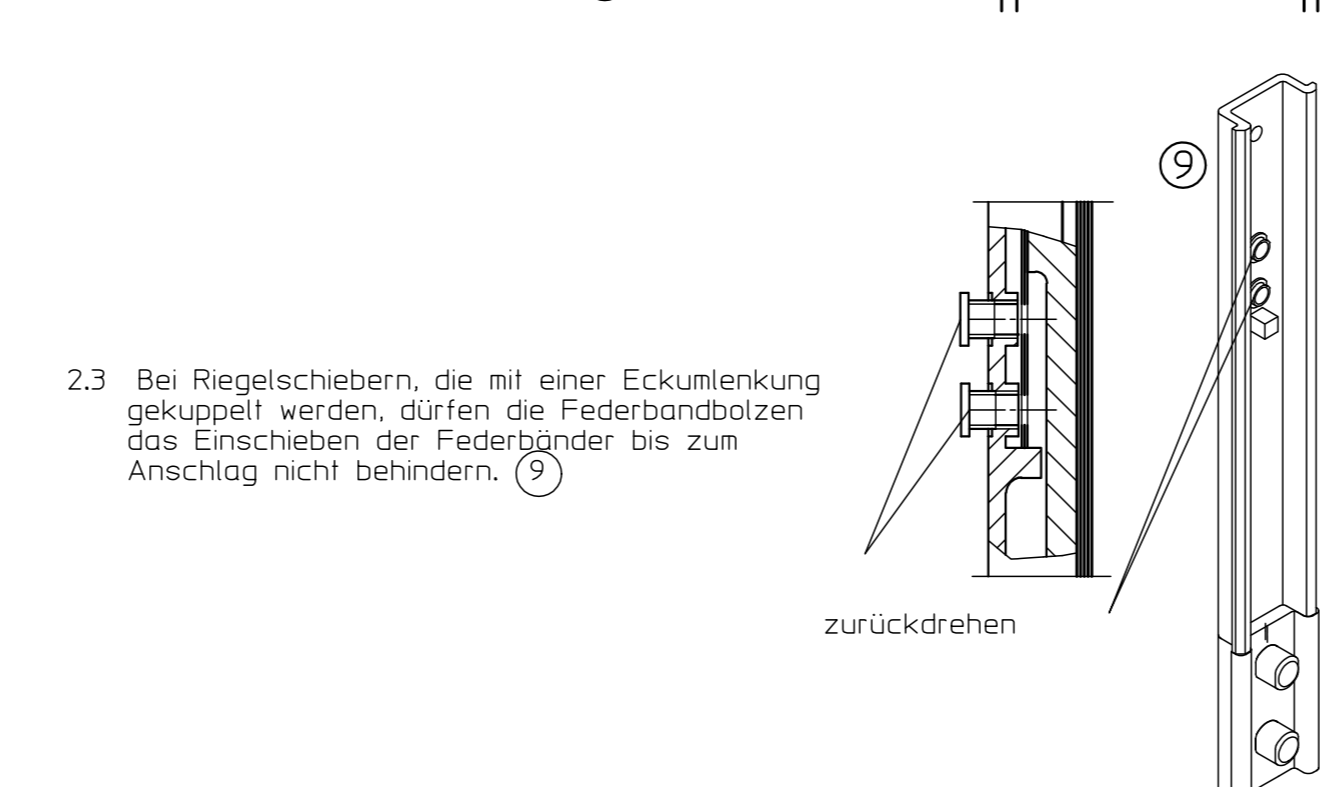


#### III. Anschlagarbeiten am Rahmen.

##### 1. Mechanische Bearbeitung



#### 2.2 Bei Beschlagteilen, die mit Stanzschrauben versehen sind, sind diese so weit zurückdrehen, daß das Einschleiben der Teile in die Treibstangenführung nicht behindert wird. (8)

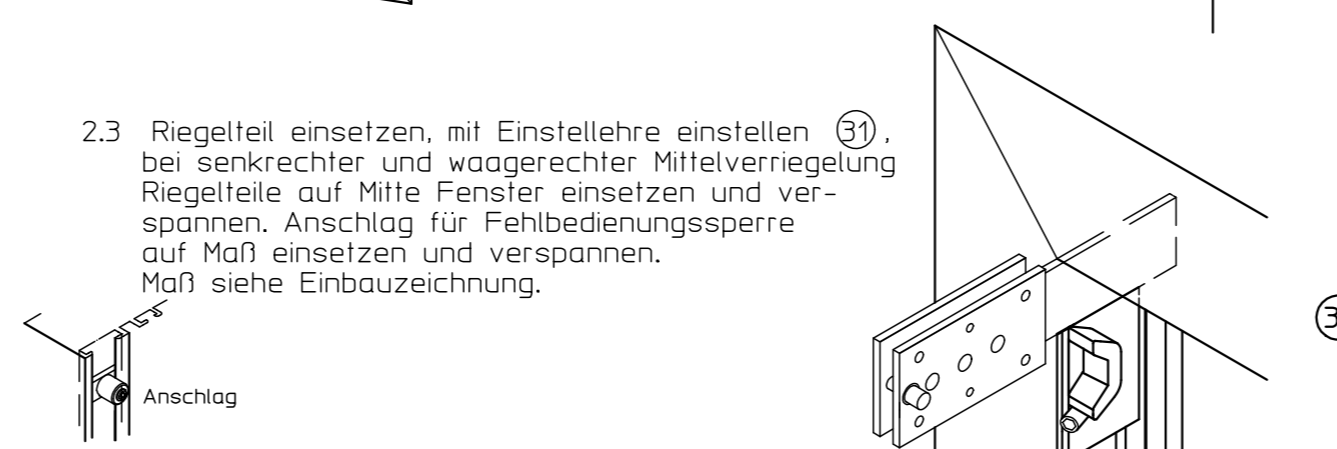
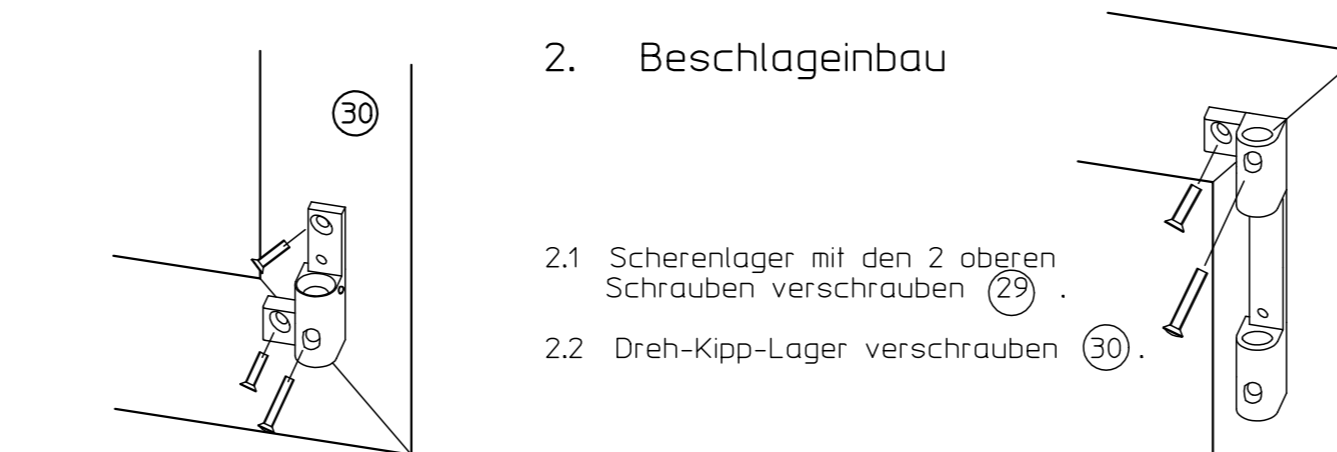


#### 2. Beschlägenbau

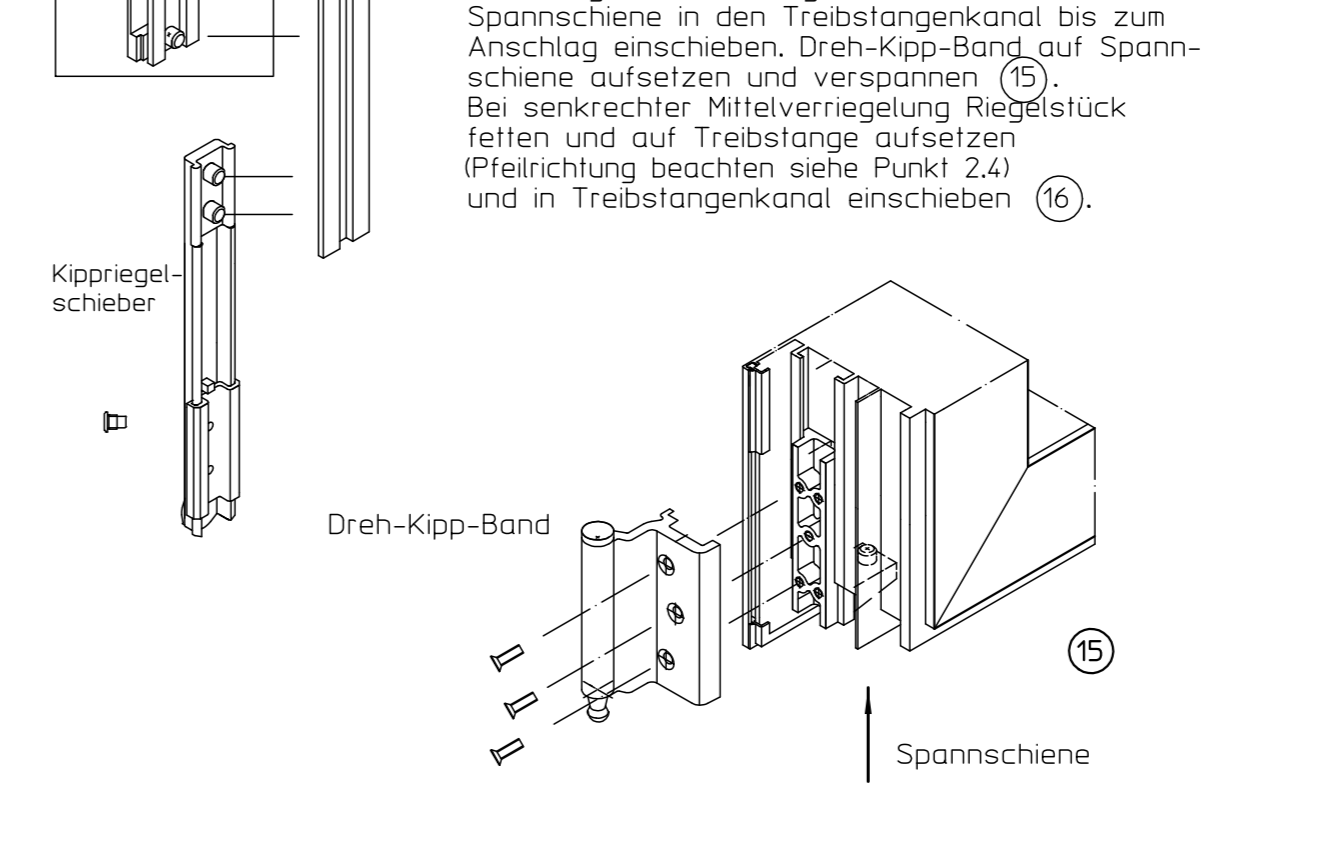
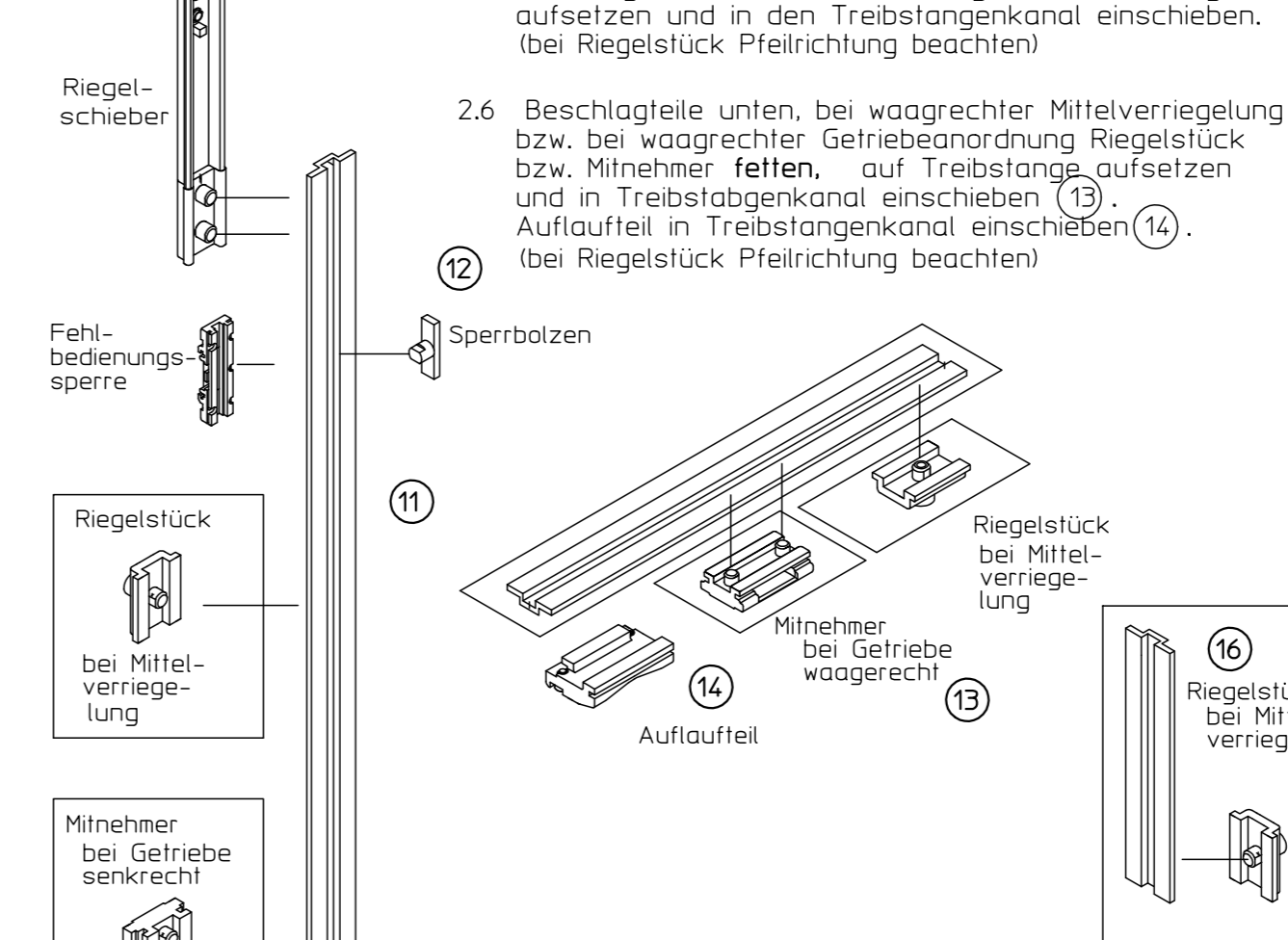
2.1 Scherenlager mit den 2 oberen Schrauben verschrauben (29).

2.2 Dreh-Kipp-Lager verschrauben (30).

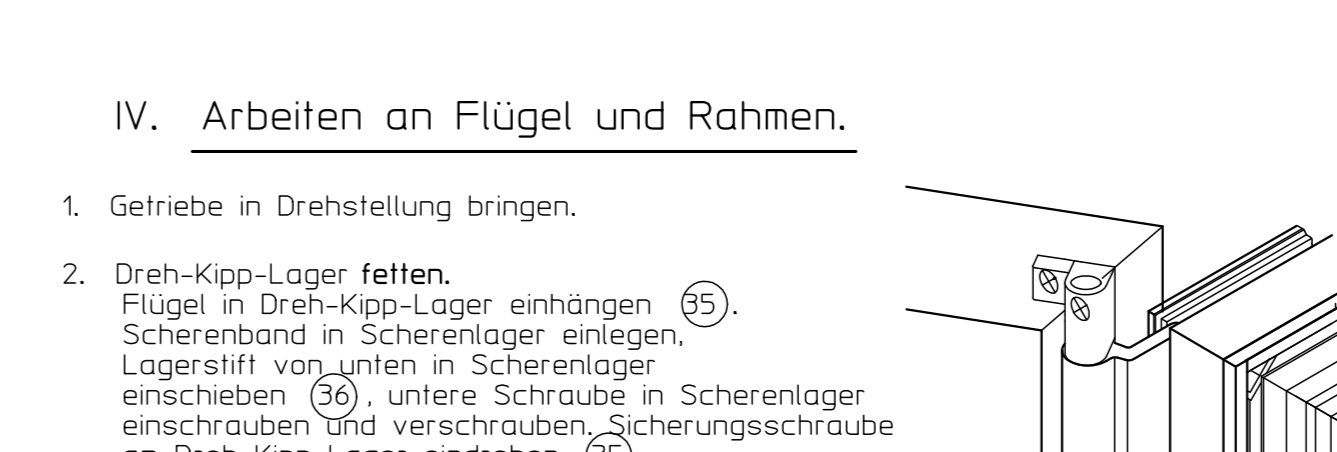
#### 2. Riegelteil einsetzen, mit Einstellehre einstellen (31). bei senkrechter und waagrecht Mittelverriegelung Riegelteile auf Mitte Fenster einsetzen und verspannen. Anschlag für Fehlbedienungsperre auf Maß einsetzen und verspannen. Maß siehe Einbauzeichnung.



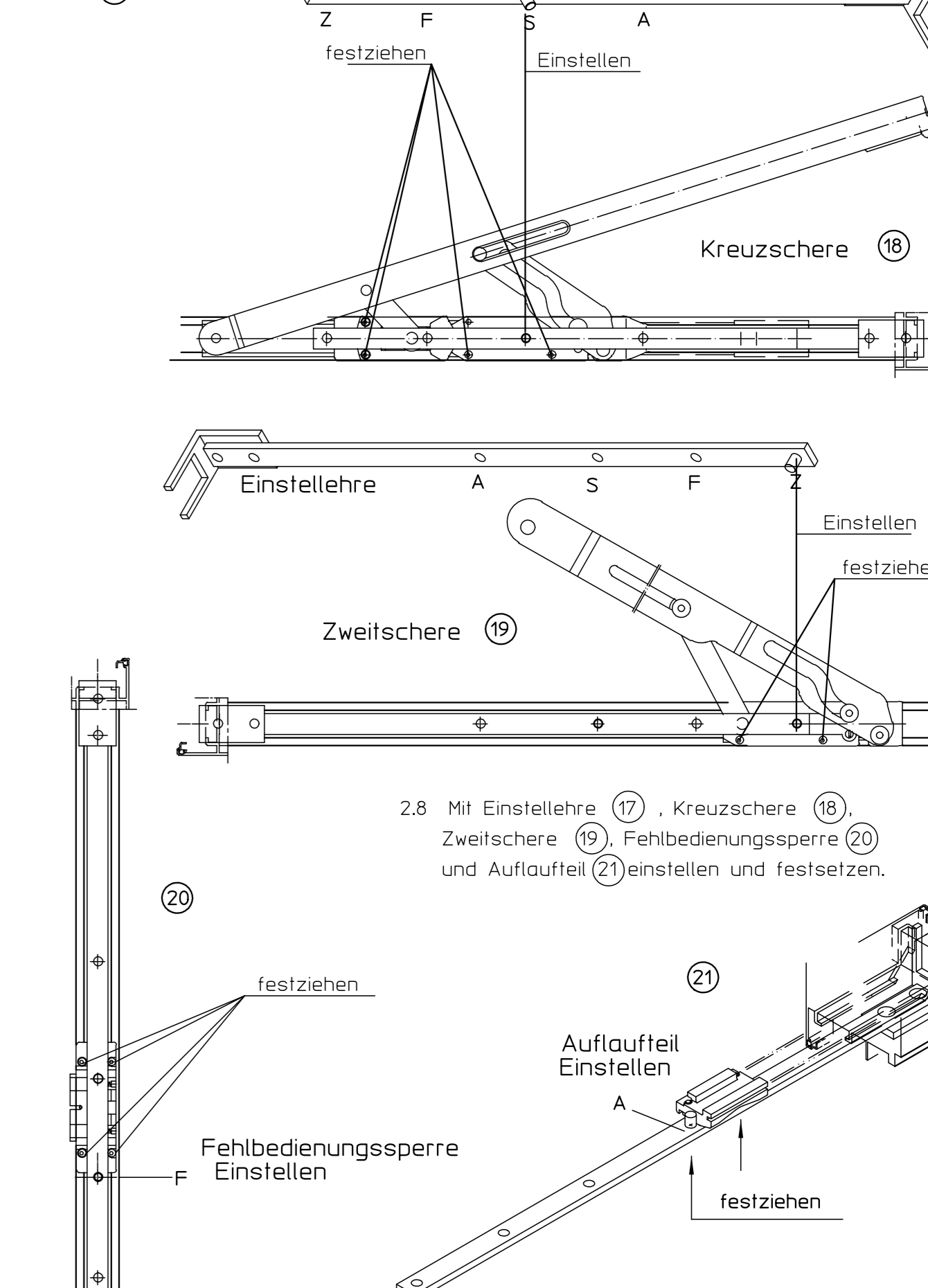
#### 2.5 Beschlagteile schließseitig (11) Sperrbolzen (12) von unten in die Treibstange einsetzen. Beschlagteile fetten, in Reihenfolge auf Treibstange aufsetzen und in den Treibstangenkanal einschleiben. (bei Riegelstück Pfeilrichtung beachten)



#### V. Aushängen des Flügels.



#### 17 Einstellehre (17), Kreuzschere (18), Zweitschere (19), Fehlbedienungsperre (20) und Aufaufteil (21) einstellen und festsetzen.



#### Wichtige Hinweise

- Bei Montage und Demontage des Beschlagsystems ist das Fenster gegen Abkippen zu sichern!
- Die Einhaltung der jeweils örtlich geltenden Bauvorschriften, sowie die allgemein geltenden Unfallverhütungsvorschriften und DIN-Normen muß gewährleistet sein.
- Sämtliche Montagearbeiten sind deswegen durch Fachpersonal auszuführen: Fenster- oder Metallbauer
- Einbauzeichnung, Montageanleitung, Wartungs- und Bedienungsanweisungen, Benutzeranleitung sind zu beachten.
- Der festgelegte Anwendungsbereich ist einzuhalten.
- Die vorgeschriebenen Anschlagmaße sind zu beachten.
- Die vorgeschriebenen Befestigungsmittel sind zu verwenden.
- Die freie Zugänglichkeit der Beschlagteile zur Fettung und Wartung ist nach DIN 18357 sicherzustellen.
- Werden Bauteile anderer Hersteller verwendet, so übernimmt GEZE keine Gewährleistung und keine Haftung für die entstehenden Schäden und Folgeschäden.

Diese Zeichnung entspricht dem Entwicklungsstand des Zeichnungsdatums bzw. der letzten Änderungszeichnung. Aus der Benutzung der Zeichnung können keine Ansprüche abgeleitet werden. Bei Änderungen der Zeichnung sind die entsprechenden Änderungen an der Zeichnung anzubringen. Die Zeichnung ist als Vorlage zu verwenden. Die Zeichnung ist als Vorlage zu verwenden. Die Zeichnung ist als Vorlage zu verwenden.

GEZE GmbH		Kurbel-Drehkippbeschlag F1200	
vertraulich / confidential		Anschlaganleitung	
Blatt / of	2 / 2	Blatt / of	2 / 2
Skala / scale	1:1	Skala / scale	1:1
Erstellt / drawn	08.02.14	1514	1516
gepr. / checked	08.02.14	1514	1516
Erstellt durch / drawn by	47475	Erstellt durch / checked by	
Zechn.-Nr. 50712-0-001 Blatt 2		Zechn.-Nr. / document no.	
50712-EP-001		50712-EP-001	