

230 V AC DALI-Touchpanel 4 Zonen RGBW

80530



Mit dem 230 V AC DALI-Touchpanel RGBW 80530 können bis zu 4 Zonen, mithilfe der Tasten ①, ②, ③, ④ zusammenhängend oder unabhängig voneinander gesteuert und geschaltet werden. Des Weiteren können pro Zone jeweils 4 verschiedene Farben abgespeichert werden. Mit dem DALI-Touchpanel ist eine schnelle und präzise Farbsteuerung durch das hochsensible Touch-Farbrad möglich. Die 10 voreingestellten Farbdurchläufe lassen sich in der Geschwindigkeit stufenlos einstellen.

Das Touchpanel verwendet den DALI-Bus-Standard Device Typ 6 (DT6). Das integrierte Netzgerät stellt eine maximale Strombelastung von 100 mA für den DALI-Bus zur Verfügung und kann somit bis zu 50 DALI Slave-Empfänger ansteuern.

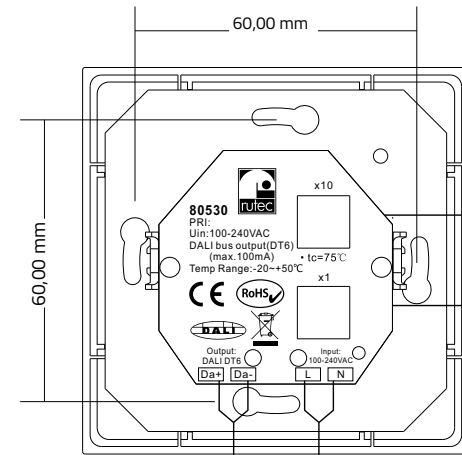
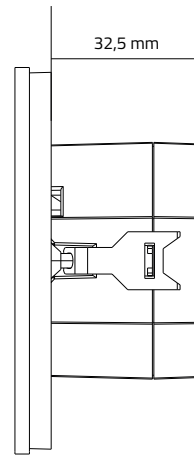
Es ist möglich mehrere Touchpanel auf einer Buslinie zu betreiben, um mehrere Schaltstellen, Regelzonen oder mehr als 50 DALI Slave-Empfänger zu regulieren.

Technische Daten:

Artikel Nr.	INPUT	OUTPUT	Maße	Betriebstemperatur
80530	100 V - 240 V AC	DALI Signal (DT6)	86 x 86 x 42 mm	0 ~ 40°C

*gemäß DALI-Standardprotokoll: IEC 62386-102, IEC 62386-207 und kompatibel mit anderen DALI EVGs (DT6) internationaler Unternehmen

Produktabmessungen:



Signalausgang:
DALI bus (DT6)
(max. 100 mA)

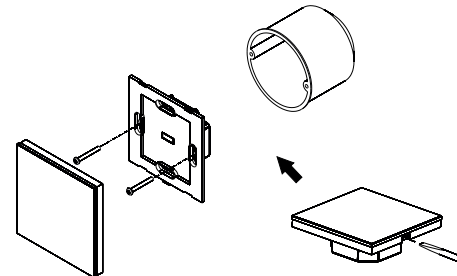
Eingangsspannung:
100 - 240 V AC
50/60 Hz

Potentiometer zum Einstellen der 10er-Stelle 10 x (0 -6)

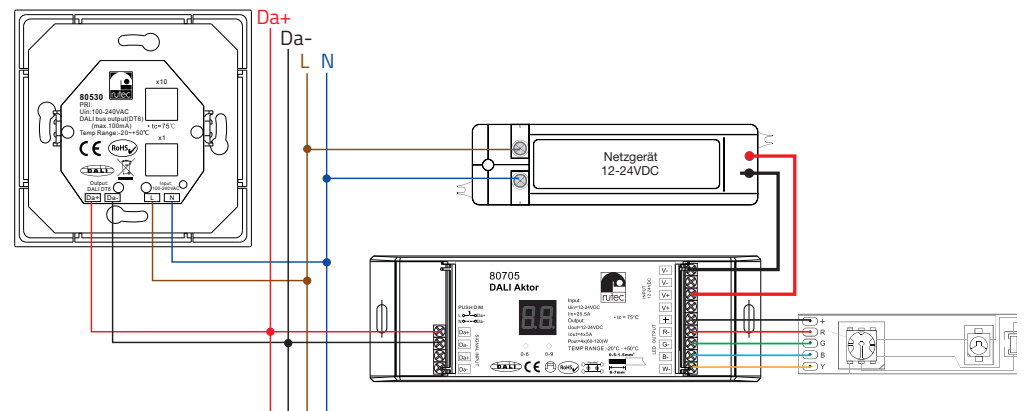
Potentiometer zum Einstellen der 1er-Stelle 1 x (0 -9)

Potentiometer zum Einstellen der Startadresse im Bereich von (01-64)

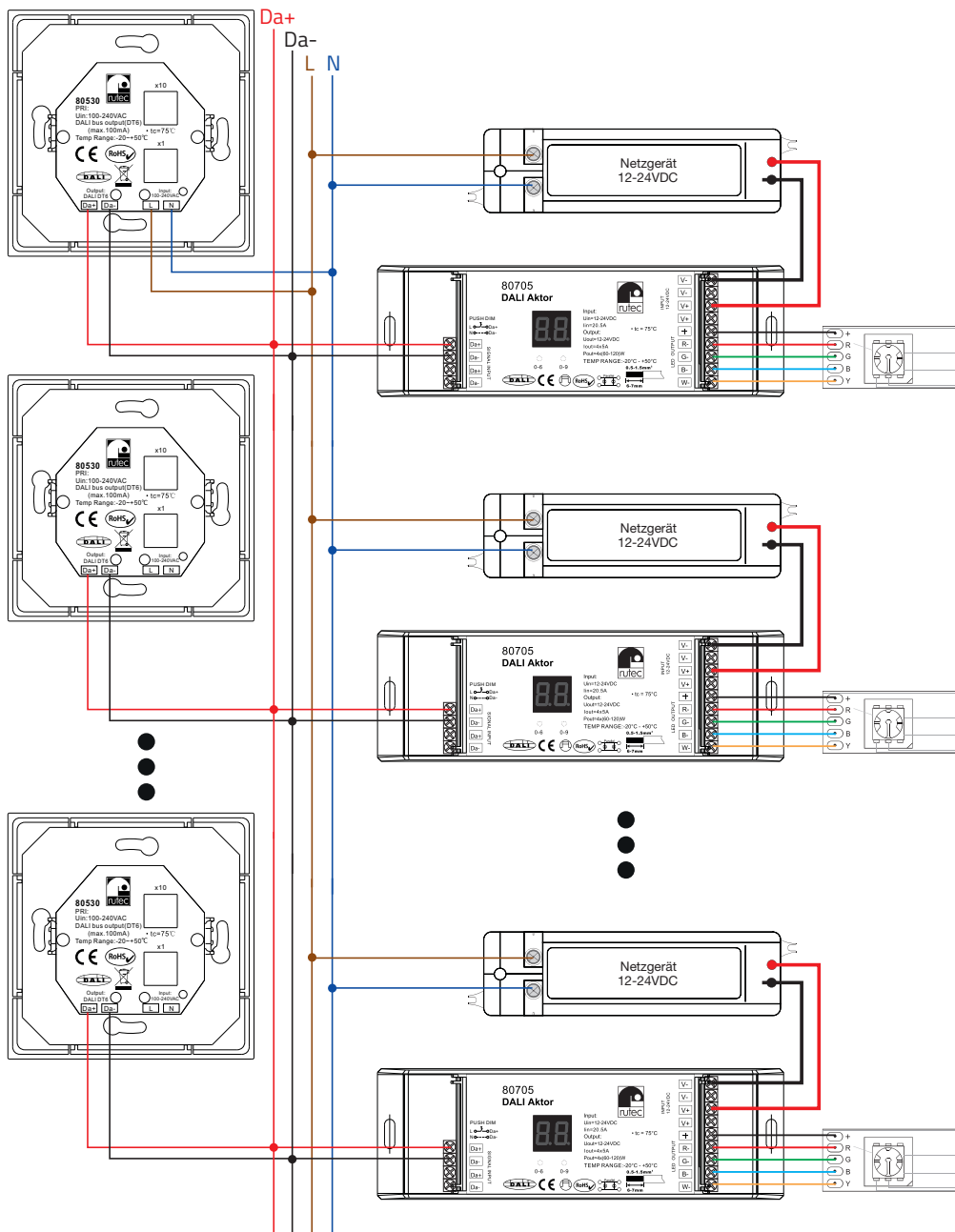
Installation:



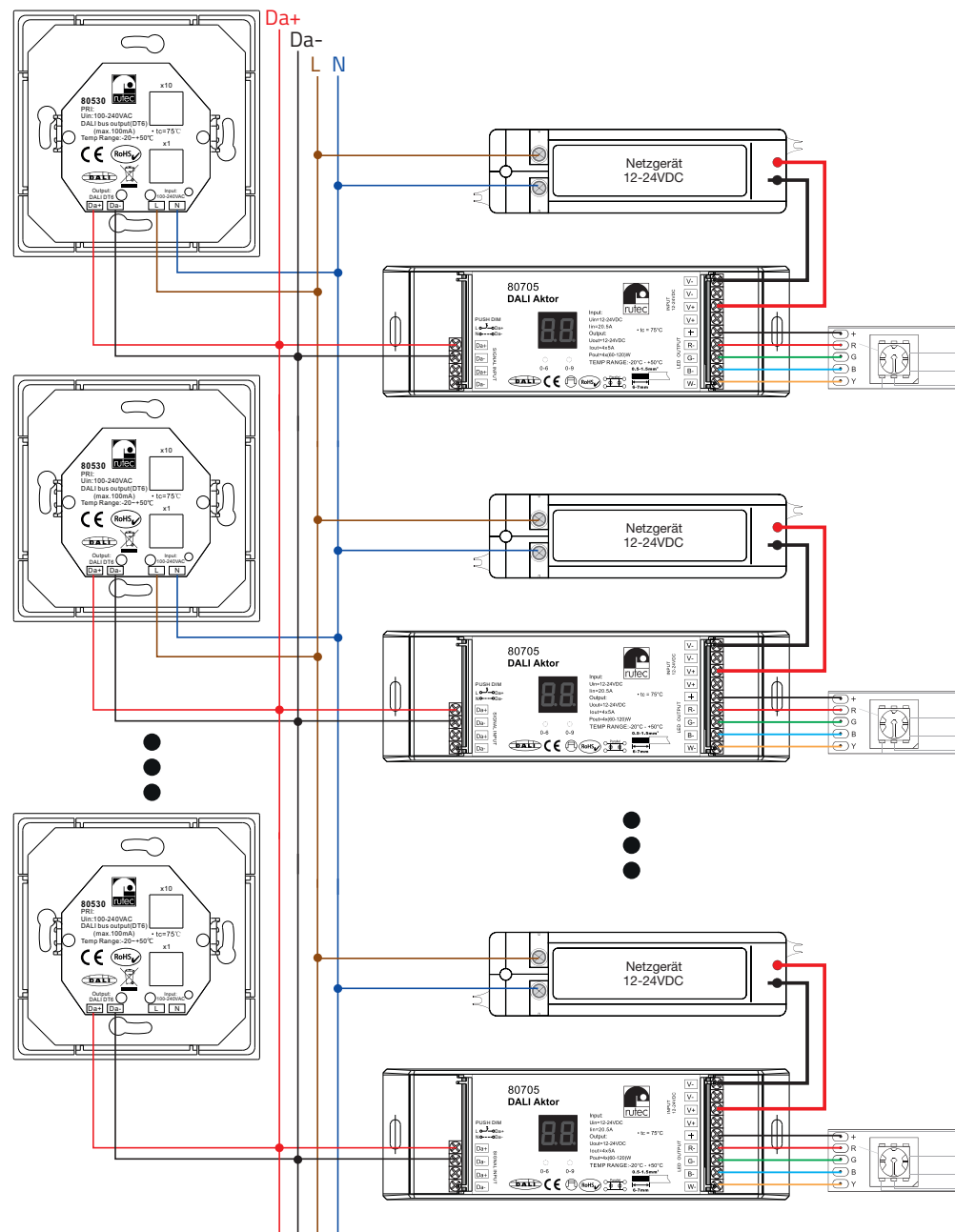
Anschlussdiagramm (mit einem Touchpanel bis zu 50 EVG's):



Anschlussdiagramm (mit mehreren Touchpanels bis zu 50 EVG's):

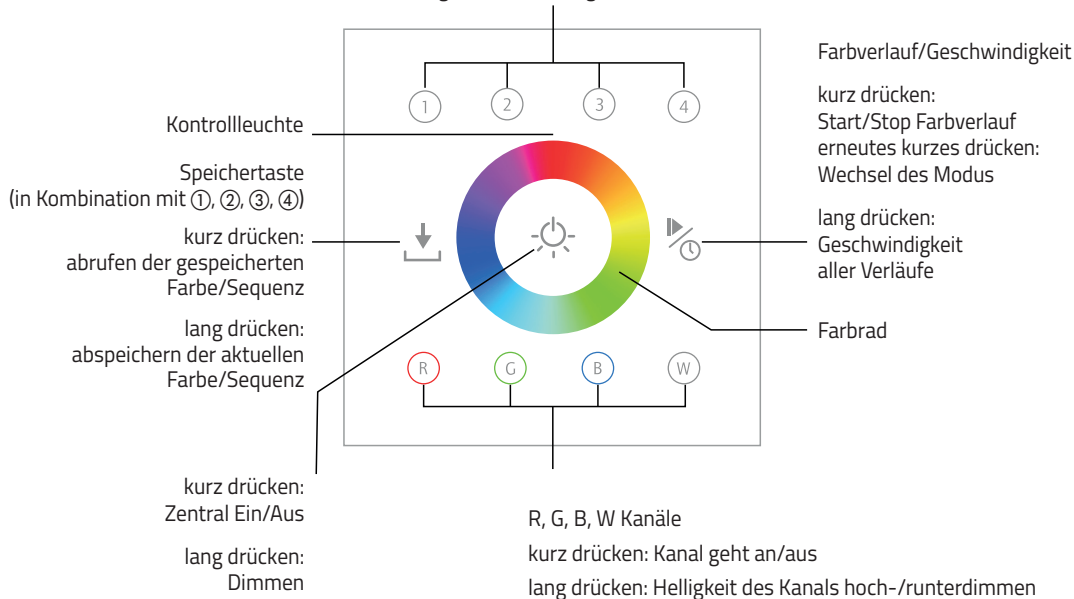


Anschlussdiagramm (mit mehreren Touchpanels bis zu 100 EVG's):



Bedienungshinweise:

Die Tasten ①, ②, ③, ④ sind die Nummern der Zonen.
kurz drücken: Auswahl der Zone
lang drücken: Zone geht an/aus



Inbetriebnahme:

- Die DALI-Startadresse mit Hilfe der beiden Potentiometer auf der Rückseite des 230 V AC DALI-Touchpanel auf die gewünschte Adresse einstellen (Adressbereich 01-64)
Zone 1 verwaltet die Adressen: X, X+1, X+2 und X+3
Zone 2 verwaltet die Adressen: X+4, X+5, X+6 und X+7
Zone 3 verwaltet die Adressen: X+8, X+9, X+10 und X+11
Zone 4 verwaltet die Adressen: X+12, X+13, X+14 und X+15

Achtung: Wird die Startadresse 64 gewählt reguliert die Zone 1 die Adressen 64,01,02 und 03, Zone 2 die Adressen 04, 05, 06 und 07, Zone 3 die Adressen 08, 09, 10 und 11 und die Zone 4 die Adressen 12, 13, 14 und 15. Diese Einstellung ist zwecks Adresskoordination nicht zu empfehlen. Die höchste empfehlende Startadresse ist somit die Adresse: 59

- Bei Verwendung von einem 230 V AC DALI-Touchpanel (80530) ist es möglich, ohne fremde DALI-Busspannung bis zu 50 DALI-Aktoren zu verwalten. Für mehrere Schaltstellen in der selben Buslinie können weitere Touchpanel 2-adrig in die DALI-Buslinie mit eingebunden werden.
- Bei Verwendung bis zu 100 DALI-Aktoren in einer Buslinie muss ein weiteres DALI Touchpanel 4-adrig angeschlossen werden.

Bedienungshinweise:

1. Farbrad

Wählen Sie eine oder mehrere Zonen aus, z.B. ① und ③, dann drücken Sie die gewünschte Farbe auf dem Farbrad des Touchpanels. (Hinweis: Um die Farben rot, grün, blau oder weiß statisch anzuwählen, drücken Sie eine beliebige Farbe auf dem Farbrad und im Anschluss die Taste R, G, B oder W.

2. Helligkeit hoch- und runterdimmen/Farbanpassung

- Halten Sie die Taste gedrückt um die aktuelle Farbe oder Farbsequenz zu dimmen.
- Entspricht die gewählte Farbe des Farbrades nicht dem gewünschten Farbton ist es möglich, mit den Tasten R, G, B, W durch langes Drücken den entsprechenden Farbanteil zu erhöhen und durch erneutes langes Drücken zu verringern. Kurzes Drücken schaltet den Farbkanal ein oder aus.

3. Farbverlauf/Geschwindigkeit

- Durch kurzes drücken der Taste wird der Farbverlauf-Modus gestartet. Drücken Sie die Taste erneut, stoppt der Farbverlauf-Modus, durch ein erneutes drücken wird der nächste Modus gestartet. Insgesamt gibt es 10 verschiedene Modi.
- Durch das erste lange drücken der Taste (während des Farbverlaufs) kann die Geschwindigkeit des Farbverlaufs erhöht werden, durch erneutes langes drücken wird die Geschwindigkeit verringert.

4. Speichern und Abrufen

- Zum Speichern der aktuell gewählten Farbe der Regelzone drücken Sie die Taste für ~3 Sekunden. Die Kontrollleuchte oberhalb des Farbrades wechselt die Farbe von „blau“ zu „blau+rot“, nun wählen Sie mit Hilfe der Tasten ①, ②, ③, ④ den gewünschten Speicherplatz aus.
- Zum Abrufen der gespeicherten Farbe der Regelzone drücken Sie kurz die Taste und im Anschluss mit Hilfe der Tasten ①, ②, ③, ④ den entsprechenden Speicherplatz.

Sicherheitshinweise:

- Bauftragen Sie mit der Installation eine Elektrofachkraft.
- Das Touchpanel ist nicht wasserdicht. Bitte schützen Sie das Touchpanel vor direkter Sonnenstrahlung. Bei einer Feuchtrauminstallation ist sicherzustellen, dass das Touchpanel in einem wasserdichten Gehäuse verbaut ist.
- Vergewissern Sie sich immer, dass das Gerät an einem Ort mit guter Belüftung installiert wird, um die richtige Betriebstemperatur zu gewährleisten.
- Überprüfen Sie, ob die Spannung für das Touchpanel geeignet ist.
- Bitte stellen Sie sicher, dass ein angemessener Kabelquerschnitt für die Inbetriebnahme verwendet wird.
- Schließen Sie die Kabel nie im eingeschalteten Zustand an, prüfen Sie die Korrektheit der Anschlüsse und prüfen Sie diese auf Kurzschlüsse bevor Sie den Strom einschalten.
- Führen Sie bitte keine Reparaturen selbst durch. Dies führt zum Erlöschen der Herstellergarantie.

