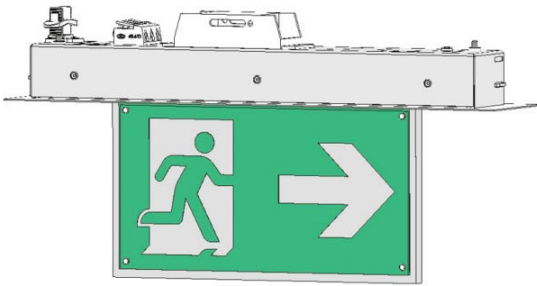
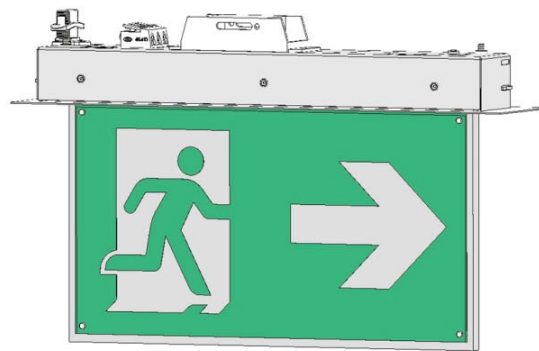


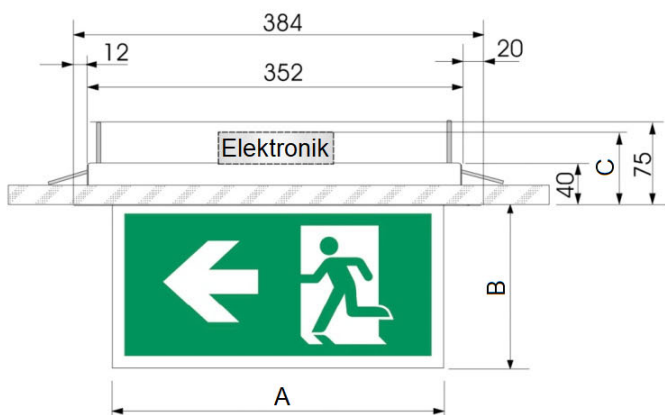
Insign (Print) M (S)



Insign (Print) L

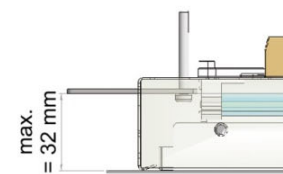


Maßzeichnung

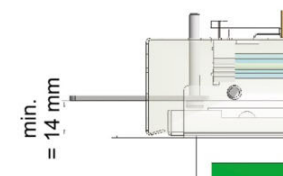


	A	B
Insign (Print) S	178	91
Insign (Print) M	240	128
Insign (Print) L	320	173

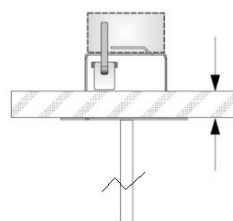
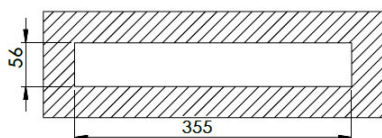
Zentralbatterie	64
Einzelbatterie	72



variable Deckendicke

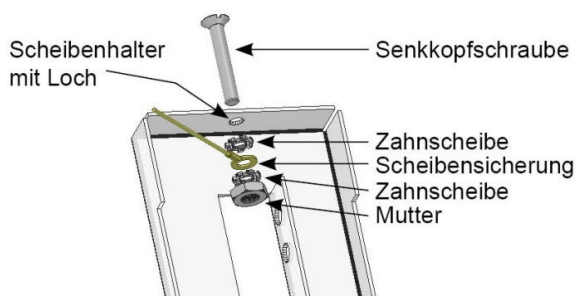


Deckenausschnitt



1. Deckenausschnitt mit den angegebenen Maßen herstellen.
2. Den elektrischen Anschluss gemäß umseitigem Anschlussplan vornehmen.
3. Leuchte in den Ausschnitt setzen, die Flügel raus schieben und durch anziehen der beiden Gewindeschrauben arretieren.
4. Bei Leuchten mit Wechselpiktogrammen, gewünschte Piktogramme mittels Knöpfchen-Set an der Scheibe fixieren und Scheibenhalter wie unten gezeigt einsetzen.

Achtung! Vor dem Einsetzen des Scheibenhalters muss die Scheibensicherung befestigt werden. (siehe Bild)



Installations- und Bedienungsanleitung

LED - Rettungszeichenleuchte



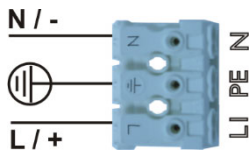
Allgemein

Lesen und beachten Sie diese Anweisung bitte sorgfältig, um einen sicheren und zuverlässigen Betrieb der Leuchte zu gewährleisten. Bewahren Sie die Anweisung anschließend gut auf, um ggf. auftretende Fragen beantworten zu können.

Montage

Die Leuchte ist entsprechend EN 60598-2-22, geeignet zur Verwendung in Innenräumen. Sie kann in ebenen Decken in senkrechter Position montiert werden. Kabeleinführungen sind so herzustellen, dass diese durch die beiliegenden Kunststofffüllen verschlossen werden. Ein Eindringen von Fremdkörpern und Feuchtigkeit ist der Schutzart entsprechend zu verhindern.

Netzanschluss



Nach dem Anschluss an das Netz wird die Leuchte in Betrieb gesetzt. Bei DC-Speisung ist auf die richtige Polarität zu achten. Bei unsachgemäßem Anschluss kann die Elektronik beschädigt werden.

Funktionstest

Eine fehlerfreie Funktion der Not- und Sicherheitsbeleuchtung schützt im Ernstfall Menschenleben. Aus diesem Grund ist eine regelmäßige Prüfung und Wartung Ihrer Sicherheitsbeleuchtung unerlässlich. Bitte beachten Sie aus diesem Grund vor allem die Normen DIN EN 50172 bzw. DIN VDE 0108-100 hinsichtlich der Intervalle und Prüfbuchführung.

Es ist gemäß den Vorschriften erforderlich, die Sicherheitsbeleuchtung einschließlich der Leuchten in regelmäßigen Abständen (1x wöchentlich Funktionstest - 1x jährlich Betriebsdauertest) auf ihre Funktionsbereitschaft zu prüfen.

Hierzu ist unbedingt die Bedienungsanleitung des Zentralbatterie-Systems zu beachten.

Die Ergebnisse der Funktionstests sind unter Angabe des Durchführungsdatums zu protokollieren (entfällt bei elektronischer Speicherung der Protokolle).

Sicherheitsrichtlinien

Installation, Anschluss und Inbetriebnahme dieser Leuchte hat gemäß aller gültigen nationalen Sicherheitsbestimmungen und Installationsrichtlinien zu erfolgen. Die Arbeiten sind durch eine im Bereich Elektrotechnik qualifizierte & ausgebildete Person auszuführen. Jeder Betrieb der Leuchte abweichend von den in dieser Anleitung genannten Vorgaben sowie jede Änderung an der Leuchte oder in der Schaltung der Leuchte schließt alle möglichen Ersatzansprüche und -leistungen aus und kann die Funktion und die Sicherheit der Leuchte beeinträchtigen.

Garantie

Auf unsere Produkte gewähren wir eine 2-jährige Garantie.

Diese Garantieleistung tritt nur in Kraft, wenn die Leuchte unverändert blieb und entsprechend der Betriebsanleitung angeschlossen und eingesetzt wurde.

Aufgrund der Langlebigkeit des Leuchtmittels umfasst die Garantie auch die Funktion des Leuchtmittels. Ausgenommen von der Garantie sind jedwede Schäden aufgrund mechanischer Belastung.

Technische Daten

Leuchte	Insign (Print) S (M) CBS	Insign (Print) L CBS
Leuchtmittel	12 * LED	18 * LED
Nennspannung	230V / 0/50-60Hz	
Anschlussleistung (DS) AC	max. 4,6VA	
Leistungsaufnahme DC	max. 2,0W	
Temperaturbereich	-5°C bis +50°C	
Luftfeuchte	max. 60%	
Gehäuse Material	Stahlblech (verzinkt) gepulvert	
Schutzklasse	I	
Schutzart	IP20	

Wir behalten uns das Recht vor, die Produkte ohne Mitteilung zu verändern.