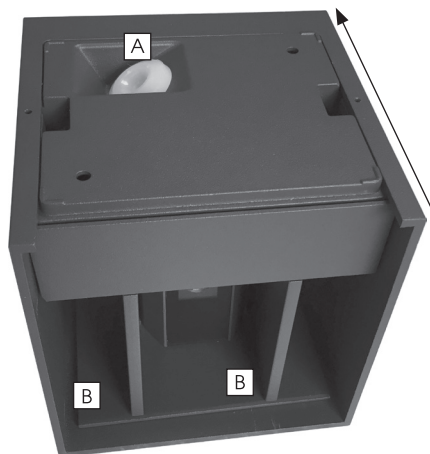


Vielen Dank für Ihren Einkauf!  
Sie haben ein hochwertiges Qualitätsprodukt von CMD aus deutscher Herstellung erworben.

### Lieferumfang:

- Leuchtgehäuse, inkl. LED
- Montagekit (2 Schrauben, 2 Dübel, 2 Dichtungsringe, Inbusschlüssel SW 2,5)



### Benötigtes Werkzeug:

- Inbusschlüssel SW 2,5
- Bohrmaschine
- Schlitzschraubendreher

### Montage:

1. Ziehen Sie die äußere Blende nach oben ab (siehe Pfeil im Bild links).
2. Lösen Sie anschließend die Gewindestifte mit dem beiliegenden Inbusschlüssel und heben Sie die Wandplatte vom Leuchtenkörper heraus.

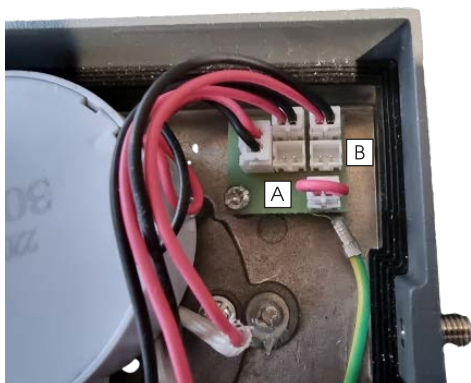
3. Halten Sie nun die Wandplatte an die Wand und zeichnen Sie die zwei benötigten Bohrlöcher an. Bohren Sie die Löcher in die Wand und setzen Sie die mitgelieferten Dübel ein. Vorsicht, die mitgelieferten Dübel sind nicht für alle Wände geeignet!

4. Durchstoßen Sie die Gummidichtung **A** mit einem spitzen Gegenstand (z. B. Schraubendreher). Bitte verwenden Sie hierzu kein Messer, die entstandenen Schlitze können weiter aufreißen und Undichtigkeit verursachen! Ziehen Sie jetzt das Anschlusskabel durch die Gummidichtung **A**. Setzen Sie anschließend jeweils einen Dichtungsring zwischen Schraube und Wandplatte und schrauben Sie diese daraufhin an der Wand fest.

5. Schließen Sie nun die drei Kabel an die vorgesehene Klemme in der Leuchte an. Dabei ist wichtig darauf zu achten, dass alle Kabel in die richtige Öffnung geklemmt werden. Die Erdung (grün-gelbes Kabel) muss in die mittlere Öffnung geklemmt werden. Die beiden anderen Kabel müssen in die äußeren Öffnungen geklemmt werden. Vor dem Ankleben muss bei jedem Kabel ein Stück der Isolierung entfernt werden, allerdings nicht mehr als ein Zentimeter. Um die Kabel sicher in den vorgesehenen Buchsen zu befestigen, müssen die Schrauben in der Klemme ein Stück gelöst werden. Jetzt kann das Kabel eingeführt und die Klemme anschließend wieder sicher zugeschraubt werden. Vorsicht, die Adern des Kabels müssen bis zur Isolierung in die vorgesehene Buchse eingeführt werden!

6. Setzen Sie nun den Leuchtenkorpus auf die Wandplatte und befestigen diesen wieder mit den Gewindestiften. Achten Sie aber darauf, dass die innen liegenden Kabel nicht zwischen Wandplatte und Leuchtenkorpus eingequetscht werden.

7. Setzen Sie anschließend die Blende wieder auf das Leuchtgehäuse. Sie können mithilfe der Flügel **B** abschließend den Lichtkegel stufenlos (5° - 130°) einstellen.



8. Um den Lichtstrahl einseitig auszuschalten, können Sie den Blindstecker **B** in einer der Unterbrecherpositionen **A** stecken. So lässt sich der obere oder untere Lichtstrahl deaktivieren und die Leuchte strahlt nur einseitig ab.

# CMD

Creativ Metalldesign GmbH

### Montageanleitung für Up & Down Wandleuchte Typ 9032 und Typ 9033

Nur für die Wandmontage

### Maße:

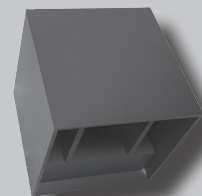
Höhe: 12,00 cm

Breite: 12,00 cm

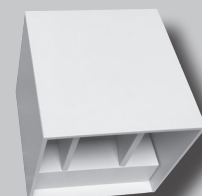
Tiefe: 12,00 cm

### Leuchtmittel:

2x6 Watt LED,  
3000 Kelvin, 980 lm



CMD 9032



CMD 9033

**Installation durch Elektrofachpersonal:**

Elektrische Bauteile dürfen nur von Elektrofachpersonal installiert werden!  
Für die Installation und den Betrieb dieser Leuchte sind die nationalen und internationalen elektronischen Sicherheitsvorschriften zu beachten.

Beschädigte Gläser müssen vor Inbetriebnahme der Leuchte ersetzt werden. Es dürfen nur original CMD Ersatzteile verwendet werden.

**Mängelhaftung ab Januar 2018:**

Wir möchten ausdrücklich darauf hinweisen, dass eine Erstattung von Montagekosten ausgeschlossen bleibt, wenn der Käufer trotz Kenntnis Produkte ihrer Mangelhaftigkeit einbaut.

**Garantie:**

Die Garantie bezieht sich lediglich auf elektronische Bauteile. Dabei ist zu beachten, dass die Garantie ab Kaufdatum beginnt. Auf Korrosionsschäden gewährleisten wir 10 Jahre und auf Bewegungsmelder 2 Jahre. Bei Rost durch Fremdinfiltration ist die Garantie ausgeschlossen.

**Edelstahlpflege:**

Wie bleiben die Produkte rostfrei? Damit ein einwandfreies Erscheinungsbild der Edelstahloberfläche gewährleistet ist, empfehlen wir grundsätzlich alle 6 Monate eine Reinigung und Pflege. Die erste Reinigung sollte idealerweise nach der Montage erfolgen. Bereits entstandene Verunreinigungen und Ablagerungen lassen sich mit haushaltsüblichen, eisen- und chlorfreien Reinigungsmitteln oder speziellen Edelstahlreinigern entfernen.

Wir weisen ausdrücklich nochmals darauf hin, dass unsere Leuchten nicht seewasser- bzw. chlorwasserbeständig sind.