

Bestimmungsgemäßer Gebrauch

Steckvorrichtungen mit Schraubanschlüssen sind für den professionellen Einsatz konstruiert. Die Installation und der Festanschluss an das Versorgungsnetz darf nur von ausgebildetem Fachpersonal durchgeführt werden.

Jede über den bestimmungsgemäßen Gebrauch hinausgehende Verwendung gilt als nicht bestimmungsgemäß. Für daraus entstehende Schäden haftet der Hersteller nicht. Das Risiko hierfür trägt allein der Benutzer.

Bei eigenmächtigen Veränderungen und Umbauten erlöschen die CE-Konformität und damit jegliche Gewährleistungsansprüche. Veränderungen können zu Gefahr für Leib und Leben sowie zu Schäden an den Steckvorrichtungen oder angeschlossenen Verbrauchern führen.

Werkseitige Kennzeichnungen an den Verteilern dürfen nicht entfernt, verändert oder unkenntlich gemacht werden.

Schutz vor Fremdkörpern und Witterungseinflüssen

Die Steckvorrichtungen entsprechen entweder der Schutzart IP44, IP54 oder IP67 gemäß **DIN EN 60529** (VDE 0470-1), abhängig von der jeweiligen Ausführung. Dabei bedeuten im Einzelnen:

- Schutzart IP44:
 - Geschützt gegen feste Fremdkörper mit Durchmesser ab 1,0 mm, z.B. einen Draht
 - Schutz gegen allseitiges Spritzwasser
- Schutzart IP54:
 - Geschützt gegen Staub in schädigender Menge
 - Vollständiger Schutz gegen Berührung
 - Schutz gegen allseitiges Spritzwasser
- Schutzart IP67:
 - Staubdicht
 - Vollständiger Schutz gegen Berührung
 - Schutz gegen zeitweiliges Untertauchen

Umgebungsbedingungen

Für den sicheren Betrieb des Produkts gelten folgende Betriebsbedingungen:

Standard-Ausführung	Militär-Ausführung
-25 °C ... +40 °C	-33 °C ... +49 °C

Allgemeine Sicherheitshinweise

- Eine sichere Nutzung ist nur bei vollständiger Beachtung dieser Anleitung gewährleistet.
- Lesen Sie vor der Montage, Inbetriebnahme oder Bedienung diese Anleitung gründlich durch.
- Die Steckvorrichtung muss von qualifiziertem Fachpersonal ordnungsgemäß installiert, gewartet und entsprechend den Gesetzen, Verordnungen und Normen in Betrieb genommen werden.
- Halten Sie leicht entzündbare und explosive Stoffe vom Produkt fern.
- Schonen Sie die Kabel,
 - indem Sie beim Ausstecken immer am Stecker ziehen und nicht am Kabel,
 - indem Sie verhindern, dass die Kabel mechanisch beschädigt werden,
 - indem Sie starke Hitze fernhalten.
- Betreiben Sie nie defekte Produkte oder Produkte, deren Kontakte verschmutzt, angegriffen oder beschädigt sind.
- Halten Sie die Kontakte des Produkts sauber.
- Vermeiden Sie Stolperfällen.

Verpackung, Transport und Lagerung

Verpackungsmaterialien sind wertvolle Rohstoffe und können wiederverwertet werden. Führen Sie deshalb die Verpackungsmaterialien dem Verwertungskreislauf zu. Wenn dies nicht möglich ist, entsorgen Sie die Verpackungsmaterialien entsprechend den geltenden örtlichen Vorschriften.

Prüfen Sie Ihre Lieferung auf Vollständigkeit und Unversehrtheit. Sollten Sie Transportschäden feststellen oder ist die Lieferung unvollständig, verständigen Sie umgehend Ihren Händler bzw. Lieferanten.

Das Produkt ist in gereinigtem Zustand, geschützt vor Staub und Feuchtigkeit aufzubewahren. Dafür ist die Originalverpackung am besten geeignet.

Reinigung und Pflege

Eine Reinigung wird nach Bedarf empfohlen. Verwenden Sie dazu ein trockenes Tuch, bei starker Verschmutzung ein feuchtes.

Elektrische Spannung

⚠ Das Gerät enthält Teile, die unter lebensgefährlich hoher Spannung stehen.

- Ziehen Sie vor der Reinigung die Stecker zu den Verbrauchern ab.
- Stellen sie sicher, dass die Steckerabdeckungen geschlossen sind.
- Verwenden Sie niemals Dampf- oder Wasserstrahl-Reiniger.

Beschädigung der Kunststoffteile

! Scharfe Reinigungsmittel können die Kunststoffteile angreifen und zerstören.

Verwenden Sie zum Reinigen lediglich ein mit Wasser befeuchtetes Tuch.

Außerbetriebnahme und Entsorgung

✂ Führen Sie das ausgediente Produkt dem Recycling oder der ordnungsgemäßen Entsorgung zu. Beachten Sie dabei stets die örtlichen Vorschriften.

■ Das Produkt gehört nicht in den Hausmüll. Mit einer ordnungsgemäßen Entsorgung werden Umweltschäden und eine Gefährdung der persönlichen Gesundheit vermieden.

Intended use

Plugs and sockets with screw connections are built for professional use. The installation and the fixed connection to the mains supply should be carried out only by trained and qualified experts.

Any use going beyond the intended use is considered to be improper. The manufacturer is not liable for damages resulting from improper use. Any such risk shall be borne solely by the user.

In case of unauthorised modifications or conversions, the CE conformity becomes null and void, and thus, also all claims for warranty. Modifications may lead to risks for life and limb as well as damage to the plugs and sockets or loads connected.

Factory-fitted labels and markings on the plugs and sockets should not be removed, modified or blurred.

Protection against foreign bodies and impact of weather

The plugs and sockets meet either the protection degree IP44, IP54 or IP67 in accordance with **DIN EN 60529** (VDE 0470-1), depending on the respective design. Each of these mean:

- Protection degree IP44:
 - protected against solid bodies with a diameter beyond 1.0 mm, e.g. a wire
 - protection against water sprayed from all sides
- Protection degree IP54:
 - protected against dust in damaging quantity
 - complete protection against contact
 - protection against water sprayed from all sides
- Protection degree IP67:
 - dust-proof
 - complete protection against contact
 - protection against temporary immersion

Environment

The following operating temperatures apply for the safe operation of the product:

Standard version	Military version
-25 °C ... +40 °C	-33 °C ... +49 °C

General safety instructions

- Safe use is ensured only if this manual is followed completely.
- Before installation, commissioning or operation, read this manual thoroughly.
- The plugs and sockets must be installed, maintained and put into operation properly by qualified experts in accordance with the laws, ordinances and standards.
- Keep easily combustible and explosive materials away from the plugs and sockets.
- Handle the cables with care
 - by always pulling at the plug and not the cable when unplugging,
 - by preventing the cable from getting damaged mechanically,
 - by keeping intense heat away.
- Never use faulty products or products with dirty, scratched or damage contacts.
- Keep the contacts on the product clean.
- Avoid tripping hazards.

Packaging, transport and storage

♻ Packaging materials are valuable raw materials and can be reused. The packaging materials should therefore be brought to an appropriate recycling facility. If this is not possible, dispose of the packaging materials according to the locally applicable regulations. Check the delivery for completeness and integrity. If you identify transit damage or if the delivery is incomplete, notify your dealer or supplier immediately. The product must be stored in clean condition and protected from dust and humidity. The original packaging is best suited for this purpose.

Cleaning and care

It is recommended to clean the device as required. Use a dry cloth to do this, and use a moist cloth if it is very dirty.

Electrical voltage

⚠ The device contains parts that carry hazardous voltage that may be fatal.

- Pull out the plugs to the loads before cleaning them.
- Make sure that the plug covers are closed.
- Never use steam or water jet cleaners.

Damage to the plastic parts

! Corrosive cleaning agents may attack or destroy the plastic parts.

Use only a cloth moistened with water for cleaning.

Decommissioning and disposal

♻ Send the worn-out product for recycling or for proper disposal. Always make sure to observe and follow the local regulations.

■ The product should not be disposed of in household waste. Environmental damage and risk to personal health are avoided with proper disposal.

ESPAÑOL

Uso proyectado

Los dispositivos de enchufe con bornes de tornillo están diseñados para el uso profesional. La instalación y la conexión permanente a la red de suministro sólo debe ser realizada por personal técnico capacitado.

Cualquier utilización que exceda el uso proyectado se considera como incorrecta. El fabricante no se hace responsable de los daños que resulten de ello. En este caso, el riesgo corre solamente por parte del usuario.

En caso de modificaciones y reformas por cuenta propia, quedará sin efecto la conformidad CE y por lo tanto cualquier reclamación de prestación de garantía. Las modificaciones pueden poner en peligro la vida de las personas, así como ocasionar daños en los dispositivos de enchufe o en las cargas conectadas.

Las identificaciones de fábrica en los dispositivos de enchufe no deberán quitarse, alterarse o estropearse.

Protección contra la entrada de cuerpos extraños y la intemperie

Los dispositivos de enchufe ofrecen el grado de protección IP44, IP54 o IP67 según **DIN EN 60529** (VDE 0470-1). Esto significa en detalle:

- Grado de protección IP44:
 - protegido contra la entrada de cuerpos extraños con un diámetro superior a 1,0 mm, por ej. un alambre
 - protección contra salpicaduras de agua por todos los costados
- Grado de protección IP54:
 - protegido contra la entrada de polvo en cantidad nociva
 - protección completa contra el contacto
 - protección contra salpicaduras de agua por todos los costados
- Grado de protección IP67:
 - a prueba de polvo
 - protección completa contra el contacto
 - protección contra inmersión temporal

Condiciones ambientales

Las siguientes condiciones de uso garantizan un funcionamiento seguro del producto:

Versión estandar	Versión militar
-25 °C ... +40 °C	-33 °C ... +49 °C

Indicaciones generales de seguridad

- Un uso seguro sólo está garantizado con la plena observancia de este manual.
- Lea detenidamente este manual antes del montaje, la puesta en servicio o el manejo.
- El dispositivo de enchufe deberá ser instalado, mantenido correctamente por personal técnico cualificado, y puesto en funcionamiento conforme a las leyes, disposiciones y normas vigentes.
- Mantenga los materiales inflamables y explosivos lejos del dispositivo de enchufe.
- Cuide los cables
 - desenchufándolos siempre tirando del conector y nunca del cable,
 - evitando que los cables se dañen mecánicamente,
 - manteniéndolos alejados del calor intenso.
- No utilice productos defectuosos ni productos cuyos contactos estén sucios, presenten mal aspecto o estén dañados.
- Procure que los contactos del productos estén siempre limpios.
- Evite el riesgo de tropiezo.

Embalaje, transporte y almacenamiento

♻ Los materiales de embalaje son materias primas valiosas y pueden reciclarse. Lleve por eso los materiales de embalaje al circuito de reciclaje. Si esto no fuera posible, elimine los materiales de embalaje de conformidad con las normas locales vigentes. Compruebe su entrega para verificar su totalidad e integridad. Si detecta daños de transporte o falta algún elemento, póngase en contacto con su distribuidor o proveedor inmediatamente.

El producto debe almacenarse en estado limpio y protegido contra la entrada de polvo y la humedad. Para esto es ideal el embalaje original.

Limpieza y mantenimiento

Se recomienda una limpieza cuando sea necesario. Utilice para ello un paño seco, si está muy sucio un paño húmedo.

Tensión eléctrica

⚠ El equipo contiene componentes que tienen aplicada una alta tensión peligrosa.

- Antes de la limpieza, desconecte los enchufes que van a las cargas.
- Asegúrese de que las tapas de las tomas estén cerradas.
- Nunca utilice limpiadores de vapor o chorro de agua.

Daños a los componentes de plástico

! Los productos de limpieza fuertes pueden atacar o destruir las piezas de plástico. Para la limpieza, utilice solamente un paño humedecido con agua.

Puesta fuera de servicio y eliminación

♻ Un producto en desuso deberá llevarse a un centro de reciclado o eliminación reglamentario. En esto tenga en cuenta siempre las disposiciones locales vigentes.

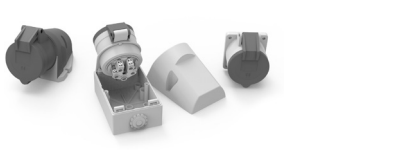
■ El producto no debe eliminarse con la basura doméstica. Con una eliminación reglamentaria se evitan daños al medio ambiente y peligros para la salud de las personas.

FRANÇAIS

Utilisation conforme

Les systèmes de connexion électrique à vis sont conçus pour une utilisation professionnelle. L'installation et le raccordement fixe au réseau d'alimentation ne peuvent être réalisés que par un personnel qualifié.

Chaque utilisation autre qu'une utilisation conforme est considérée comme non conforme. Le fabricant n'est pas responsable des dégâts qui pourraient en résulter. Seul l'utilisateur en porte la responsabilité.



Montageanleitung Wandstecker und -steckdosen, Anbaustecker und -steckdosen Schraubanschluss (16/32 A)

Installation manual surface mounting plugs and socket outlets, panel mounting plugs and socket outlets with screw connection (16/32 A)

Manuel de installation clavijas y tomas de corriente para el montaje en pared, clavijas y tomas de corriente semiprotectibles con rosca (16/32 A)

Manuel de montage fiches et socles de prise saillie, fiches et socles de prise tableau avec connexion à vis (16/32 A)

Bals Elektrotechnik GmbH & Co. KG

Burgweg 22

57399 Kirchhundem

Tel.: 0 27 23 / 7 71-0

Fax: 0 27 23 / 7 71-1 77

E-Mail: info@bals.com

Weitergabe an Dritte nur mit Genehmigung der Fa. Bals Elektrotechnik GmbH & Co. KG. Alle Rechte vorbehalten. Nur gültig zum Zeitpunkt des Ausdrucks.

Bei Wiederverwendung aktualisieren.

DEUTSCH	ACHTUNG! Folgende Arbeiten dürfen nur von einer Elektrofachkraft durchgeführt werden: Installation, Inbetriebnahme, Außerbetriebnahme nach dem Gebrauch, Instandhaltung. Diese Arbeiten dürfen nicht von elektrotechnischen Laien durchgeführt werden! Mit einer unsachgemäßen Installation gefährden Sie Ihr eigenes Leben und das Leben der Personen, die das Produkt verwenden. Sie riskieren schwere Sach- und Personenschäden, z.B. durch Brand und Stromschlag. Ihnen droht die persönliche Haftung aufgrund unsachgemäßer Installation!
ENGLISH	CAUTION! The following works may be carried out only by qualified electricians: installation, commissioning, decommissioning after use, maintenance. This work must not be performed by laymens in the field of electrical technology! Improper installation poses danger to your own life and the lives of people who use the product. This is the risk of serious property damage and personal injury, e.g. by fire and electric shock. You may be personally liable due to improper installation!
ESPAÑOL	¡ATENCIÓN! Las actividades que se indican a continuación únicamente deben ser realizadas por un técnico electricista: instalación, puesta en servicio, puesta fuera de servicio y conservación. ¡Estas actividades deben ser realizadas únicamente por una persona con conocimientos electro-técnicos! Si la instalación no se realiza correctamente, se estará poniendo en peligro la vida y la integridad física tanto de usted como de las personas que utilicen el producto. Podrían producirse daños materiales y lesiones personales graves, por ejemplo como consecuencia de un incendio o de una descarga eléctrica. Si la instalación no se realiza correctamente, la responsabilidad recaerá sobre usted.
FRANÇAIS	ATTENTION ! Les travaux suivants sont strictement réservés aux électriciens spécialisés : installation, mise en service, mise hors service après l'utilisation, entretien. Il est interdit aux novices en électrotechnique d'effectuer ces travaux ! En cas d'installation non conforme, vous mettez en danger votre vie ainsi que la vie des utilisateurs du produit. Vous vous exposez à de graves dommages matériels et corporels, par ex. en cas d'incendie ou d'électrocution. Une installation non conforme peut engager votre responsabilité personnelle !



En cas de modifications et de transformations effectuées par l'utilisateur, la conformité à la norme CE et tous les droits de garantie qui en découlent expirent. Des modifications peuvent entraîner des dangers corporels et endommager les systèmes de connexion électrique ou les récepteurs qui y sont branchés.

Les désignations usines sur les systèmes de connexion électrique ne doivent pas être retirées, modifiées ou rendues illisibles.

Protection contre les corps étrangers et les conditions climatiques

Les systèmes de connexion électrique correspondent à un indice de protection IP44, IP54 ou IP67, conformément à la norme DIN EN 60529 (VDE 0470-1), selon le modèle. Explications dans le détail :

- Indice de protection IP44 :
 - protection contre des corps étrangers fixes d'un diamètre de 1,0 mm et plus, par ex. un fil de fer
 - protection contre les projections d'eau de toute direction
- Indice de protection IP54 :
 - protection contre les dépôts de poussière en quantité nocive
 - protection intégrale contre le contact
 - protection contre les projections d'eau de toute direction
- Indice de protection IP67 :
 - protection contre la poussière (étanche)
 - protection intégrale contre le contact
 - protection contre une immersion temporaire

Conditions ambiantes

Afin de garantir un fonctionnement du produit en toute sécurité, les conditions d'utilisation suivantes doivent être respectées :

Modèle standard	Modèle militaire
-25 °C ... +40 °C	-33 °C ... +49 °C

Consignes générales de sécurité

- Une utilisation sûre n'est garantie qu'en cas de respect total de ce manuel.
- Lisez attentivement cette notice d'utilisation avant le montage, la mise en service ou l'utilisation.
- Le système de connexion électrique doit être installé, entretenu et mis en service de manière conforme par un personnel qualifié conformément aux législations, ordonnances et normes en vigueur.
- Maintenez le système de connexion électrique à l'écart de matières facilement inflammables et explosives.
- Ménagez les câbles
 - en tirant toujours sur la fiche et non sur le câble lorsque vous les débranchez,
 - en empêchant un endommagement mécanique des câbles,
 - en les tenant à l'écart de fortes chaleurs.
- N'utilisez jamais de produit défectueux ou de produits dont les contacts sont sales, corrodés ou endommagés.
- Maintenez l'état de propreté des contacts du produit.
- Veillez à éviter les risques de trébuchement.

Emballage, transport et stockage

Les matériaux servant à l'emballage sont à base de matières premières de grande valeur et peuvent être réutilisés. Amenez donc les matériaux servant à l'emballage au cycle de récupération. Si ceci n'est pas possible, éliminez les matériaux servant à l'emballage en respectant les normes locales en vigueur.

Vérifiez que la livraison est complète et intacte. Si vous constatez des dégâts dus au transport ou si la livraison est incomplète, informez-en immédiatement votre vendeur ou fournisseur.

Le produit doit être conservé dans un état propre, protégé de la poussière et de l'humidité. Pour cela, l'emballage d'origine est le plus approprié.

Nettoyage et entretien

Un nettoyage est recommandé si nécessaire. Utilisez pour cela un chiffon sec, et humide en cas de fort encrassement.

Tension électrique

L'appareil comporte des pièces qui, sous haute tension, sont extrêmement dangereuses.

1. Avant de procéder au nettoyage, retirez les fiches des récepteurs.
2. Veillez à ce que les plastrons soient fermés.
3. N'utilisez jamais de nettoyeur à vapeur ou à jet d'eau.

Endommagement des pièces en plastique

Les nettoyeurs agressifs peuvent attaquer ou détruire les pièces en plastique.

Pour le nettoyage, n'utilisez qu'un chiffon légèrement humidifié à l'eau.

Mise hors service et élimination

Amenez le produit usagé au recyclage ou éliminez-le de manière conforme. Ce faisant, respectez toujours les consignes locales.

Le produit ne doit pas être jeté dans les ordures ménagères. L'élimination conforme permet d'éviter de nuire à l'environnement ou de mettre sa santé personnelle en danger.

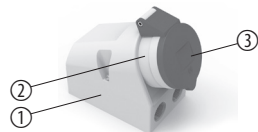
Recyclage

Nos produits et emballages se recyclent, ne les jetez pas !

Pour en savoir plus : www.quefairedemesdechets.fr

AUFBAU | DESIGN | DISEÑO | STRUCTURE

1



DEUTSCH

Abbildung 1 zeigt anhand eines Beispiels die Hauptkomponenten einer Wand-/Anbausteckdose bzw. eines -steckers mit Schraubanschlüssen.

1 Gehäuse

2 Stecker-/Steckdoseinsatz mit Schraubklemmen für alle Kupferleiterarten.

3 Klappdeckel

Leiterquerschnitte

Die Tabelle zeigt die möglichen Leiterquerschnitte, die angeschlossen werden können:

Ausführung	Möglicher Leiterquerschnitt
16 A	1,5 mm ² ... 4 mm ²
32 A	2,5 mm ² ... 10 mm ²

Die spezifischen technischen Daten des Produkts hängen von der Ausführung ab. Sie finden sie in unserem Katalog oder auf unserer Webseite <http://www.bals.com>.

ENGLISH

Based on an example, figure 1 illustrates the main components of a surface mounting/panel mounting socket outlet or a plug with screw connections.

1 Housing

2 Use of plug/socket outlet with screw terminals for all types of copper conductor.

3 Folding cover

Conductor cross-sections

The table displays the possible conductor cross-sections that can be connected:

Design	Possible conductor cross-section
16 A	1.5 mm ² ... 4 mm ²
32 A	2.5 mm ² ... 10 mm ²

The technical specifications of the product depend on the design. You will find them in our catalogue or on our website <http://www.bals.com>.

ESPAÑOL

La ilustración 1 muestra, a título de ejemplo, los componentes principales de una toma de corriente o una clavija para el montaje en pared/para el montaje semi-empotrado con bornes de tornillo.

1 Carcasa

2 Inserto de clavija/toma de corriente con terminales de tornillo para todo tipo de conductores de cobre.

3 Tapa abatible

Secciones de conductor

La tabla muestra las posibles secciones de conductor que pueden conectarse:

Versión	Posible sección de conductor
16 A	1,5 mm ² ... 4 mm ²
32 A	2,5 mm ² ... 10 mm ²

Los datos técnicos específicos del producto dependen de la versión. Los encontrará en nuestro catálogo o en nuestro sitio web <http://www.bals.com>.

FRANÇAIS

L'illustration 1 montre à l'aide d'un exemple les composants principaux d'un socle de prise saillie / tableau ou d'une fiche saillie / tableau à vis.

1 Boîtier

2 Socle de fiche / prise avec bornes à vis pour tous les types de conducteurs en cuivre.

3 Couvercle à charnière

Sections de conducteur

Le tableau montre les sections de conducteur possibles qui peuvent être connectées :

Modèle	Section de conducteur possible
16 A	1,5 mm ² ... 4 mm ²
32 A	2,5 mm ² ... 10 mm ²

Les caractéristiques techniques du produit dépendent du modèle. Vous les trouverez dans notre catalogue ou sur notre site Internet <http://www.bals.com>.

MONTAGE UND DEMONTAGE | ASSEMBLY AND DISASSEMBLY MONTAJE Y DESMONTAJE | MONTAGE ET DÉMONTAGE

1

DE: Stellen Sie sicher, dass die Leitung spannungsfrei ist.
EN: Make sure that the cable is de-energised.
ES: Asegúrese de que el cable está libre de tensión eléctrica.
FR: Assurez-vous que le câble n'est pas sous tension.

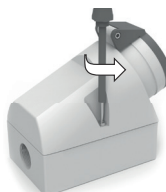
2

DE: Manteln Sie die Leitung auf der erforderlichen Länge ab.
EN: Strip the cable to the required length.
ES: Pele el cable quitando la cubierta en la longitud requerida.
FR: Dénudez le câble sur la longueur nécessaire.

3

DE: Isolieren Sie die Einzelleiter ab (16 A: 9 mm; 32 A: 12 mm).
- Bei Wandsteckdosen oder Wandgerätesteckern folgen Sie der Erklärung ab Punkt 4.
- Bei Anbausteckdosen oder Anbaugerätesteckern folgen Sie der Erklärung ab Punkt 7.
EN: Remove the insulation from the individual conductors (16 A: 9 mm; 32 A: 12 mm).
- For surface mounting socket outlets or surface mounting appliance inlets follow the explanation starting from point 4.
- For panel mounting socket outlets or panel mounting appliance inlets, follow the explanation starting from point 7.
ES: Quite el aislamiento de los conductores individuales (16 A: 9 mm; 32 A: 12 mm).
- Para tomas de corriente o clavijas para el montaje en pared, siga la explicación desde el punto 4.
- Para tomas de corriente o clavijas para el montaje semi-empotrado, siga la explicación desde el punto 7.
FR: Dénudez les conducteurs individuels (16 A : 9 mm ; 32 A : 12 mm).
- Dans le cas de socles de prises saillie ou de fiches saillie, suivez l'explication à partir du point 4.
- Dans le cas de socles de prises tableau ou de fiches tableau, suivez l'explication à partir du point 7.

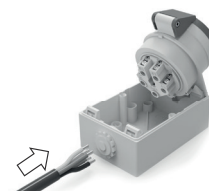
4



5

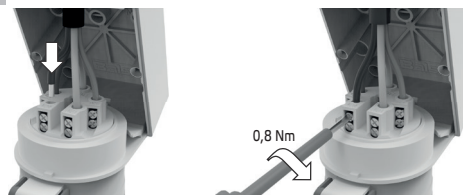
DE: Befestigen Sie das Gehäuseunterteil mit dem für die Anwendung geeigneten Befestigungsmaterial an der Wand.
EN: Fix the bottom part of the housing to the wall with the help of the fixing material suitable for the application.
ES: Fije la parte inferior de la carcasa a la pared con el material de fijación adecuado para la aplicación.
FR: Fixez la partie inférieure du boîtier au mur avec le matériel de fixation prévu pour l'application.

6



DE: Wir empfehlen für die Kabeleinführung die Verwendung einer separaten Kabelverschraubung.
EN: We recommend using a separate cable gland for the cable entry.
ES: Recomendamos el uso de un racor de cable separado para la entrada del cable.
FR: Pour l'introduction de câble, nous recommandons l'utilisation d'un presse-étoupe séparé.

7



8

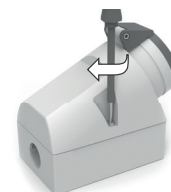
DE: Bei Wandsteckdosen und -steckern: Ziehen Sie die Kabelverschraubung fest.
EN: For surface mounting socket outlets and plugs: Tighten the cable gland.
ES: Tomas de corriente o clavijas para el montaje en pared: Apriete el racor de cable.
FR: Dans le cas de socles de prises saillie et de fiches saillie : Serrez solidement le presse-étoupe.

DE: Trennen einer Leitung von einer 16 A-/32 A-Steckvorrichtung
EN: Disconnecting a cable from a 16 A /32 A plug or socket
ES: Desconexión de un cable de un dispositivo de enchufe de 16 A/32 A
FR: Déconnecter un câble électrique d'un système de connexion de 16 A / 32 A

9

DE: Stellen Sie sicher, dass die Leitung spannungsfrei ist.
EN: Make sure that the cable is de-energised.
ES: Asegúrese de que el cable está libre de tensión eléctrica.
FR: Assurez-vous que le câble n'est pas sous tension.

10

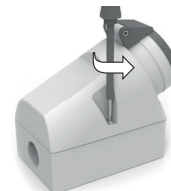


DE: Beachten Sie bei den Anbauvarianten die Dichtung und bei den Wandvarianten, dass Sie den Einsatz mit den Anschlüssen korrekt in das Gehäuseunterteil einsetzen!

EN: With the panel mounting variants, make sure that you insert the gasket, and with the surface mounting variants, that the insert with the connections is placed correctly into the bottom part of the housing!

ES: Procure insertar la junta (montaje semi-empotrado), o bien montar el inserto de conexiones correctamente en la parte inferior de la carcasa (montaje en pared).
FR: Veillez à l'étanchéité dans le cas des variantes tableau et dans le cas des variantes saillie, que le socle avec les contacts soit correctement inséré dans la partie inférieure du boîtier !

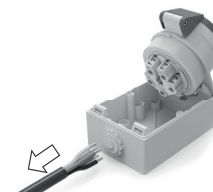
11



12



13



14

DE: Schrauben Sie den Deckel auf das Gehäuse (Wandvarianten).
EN: Fix the cover with screws to the housing (surface mounting variants).
ES: Atornille la tapa a la carcasa (variante para el montaje en pared).
FR: Vissez le couvercle sur le boîtier (variantes saillie).