

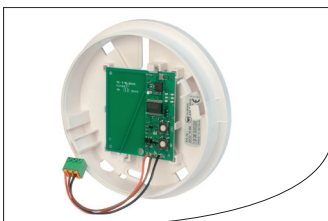
DuoFern Rauchmelder-Funkmodul 9481

für ESYLUX PROTECTOR K 9 V

Betriebs- und Installationsanleitung




Artikel-Nr.: 3200 16 64



VBD 613-1 (11.16)

1. Diese Anleitung ...

- ◆ ...ergänzt die separate Bedienungsanleitung des zugehörigen Rauchmelders ESYLUX PROTECTOR K9V.
- ◆ ...beschreibt Ihnen die Inbetriebnahme und die Bedienung des **DuoFern Rauchmelder-Funkmoduls** (im Folgenden **DuoFern Funkmodul**).
- ◆  Bitte lesen Sie diese Anleitung vollständig durch und beachten Sie alle Sicherheitshinweise, bevor Sie mit den Arbeiten beginnen.
- ◆ Bewahren Sie diese Anleitung auf und übergeben Sie die Anleitung bei einem Besitzerwechsel auch dem Nachbesitzer.
- ◆ Bei Schäden, die durch Nichtbeachtung dieser Anleitung und der Sicherheitshinweise entstehen, erlischt die Garantie. Für Folgeschäden, die daraus resultieren, übernehmen wir keine Haftung.

2. Zeichenerklärung



Gefahrenstelle, hier geht es um Ihre Sicherheit.

Beachten und befolgen Sie bitte alle so gekennzeichneten Hinweise.

HINWEIS

Auf diese Weise machen wir Sie auf weitere, für die einwandfreie Funktion, wichtige Inhalte aufmerksam.



Bitte lesen Sie die Bedienungsanleitung des an dieser Stelle genannten externen Gerätes (z. B. des Rauchmelders).

3. Allgemeine Sicherheitshinweise



Der Einsatz defekter Geräte kann zur Gefährdung von Personen und zu Sachschäden führen.

Verwenden Sie niemals defekte oder beschädigte Geräte. Wenden Sie sich in diesem Fall bitte an unseren Kundendienst.

4. Richtige Verwendung

Verwenden Sie das DuoFern Funkmodul ausschließlich im Zusammenhang mit:

- ◆ dem Rauchmelder ESYLUX PROTECTOR K 9 V
- ◆ einem HomePilot® im DuoFern Netzwerk
- ◆ DuoFern Aktoren

Einsatzbedingungen:

- ◆ Betreiben Sie das DuoFern Funkmodul ausschließlich:
 - in privaten Wohnungen oder in Räumen mit wohnungsähnlicher Nutzung
 - in trockenen Räumen
- ◆ Vermeiden Sie die Montage in Räumen mit großen Temperaturschwankungen.
- ◆ Das DuoFern Funkmodul ist batteriebetrieben, ein Netzanschluss ist nicht erforderlich.
- ◆ Der Einbau und der Betrieb des DuoFern Systems und seiner Komponenten (z.B. DuoFern Funkmodul) ist nur für solche Anlagen und Geräte zulässig, bei denen eine Funktionsstörung im Sender oder Empfänger keine Gefahr für Personen oder Sachen ergibt oder bei denen dieses Risiko durch andere Sicherheitseinrichtungen abgedeckt wird.

Wichtige Hinweise zur Funktechnik

- ◆ Funkanlagen, die auf der gleichen Frequenz (s. Technische Daten) senden, können zu Empfangsstörungen führen. Vermeiden Sie die Montage in der Nähe solcher Funkanlagen und in der Nähe von elektrischen Großverbrauchern.
- ◆ Die Funkreichweite und Störanfälligkeit kann zusätzlich beeinflusst werden durch:
 - Dämmfolie
 - Alu-Folie
 - metallische Oberflächen

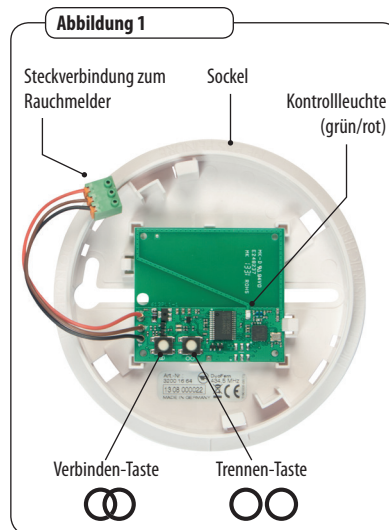
5. Falsche Verwendung

- ◆ Die Verwendung des DuoFern Funkmoduls für andere als die zuvor genannten Anwendungsbereiche ist nicht zulässig und gilt als nicht bestimmungsgemäß.
- ◆ Montieren Sie das DuoFern Funkmodul nicht im Außenbereich.

5. Falsche Verwendung

- ◆ Verwenden Sie das DuoFern Funksystem und seine Komponenten **niemals** zur Fernsteuerung von Geräten und Anlagen mit erhöhten sicherheitstechnischen Anforderungen oder erhöhter Unfallgefahr. Dies bedarf zusätzlicher Sicherheitseinrichtungen. Beachten Sie die jeweiligen gesetzlichen Regelungen zum Errichten solcher Anlagen.

6. Gesamtansicht



7. Funktionsbeschreibung

Das batteriebetriebene DuoFern Funkmodul dient zur Integration von Rauchmeldern der Serie ESYLUX PROTECTOR K 9 V in das DuoFern Netzwerk. Die Spannungsversorgung für das DuoFern Funkmodul erfolgt über die Batterie des Rauchmelders.

Es reagiert auf die Alarmsignale des Rauchmelders und leitet diese an einen angemeldeten HomePilot® oder DuoFern Aktor weiter.

Alarmsignale an einen HomePilot®:

- ◆ „Start Rauch“ sobald Rauch erkannt wird
- ◆ „Ende Rauch“ wenn kein Rauch mehr erkannt wird

Die Meldung eines Alarmsignals an den HomePilot® dient als zusätzliches Signal zum Auslösen von Szenen.

Alarmsignal an einen DuoFern Aktor:

- ◆ „Auf“ sobald Rauch erkannt wird
- ◆ „Stop“ wenn kein Rauch mehr erkannt wird

So lassen sich auch ohne HomePilot® Rettungswege öffnen oder z.B. durch einen Steckdosenaktor eine Lampe oder eine Sirene schalten.

7. Funktionsbeschreibung

Überwachung der Batterieladung

Zusätzlich überträgt das DuoFern Funkmodul täglich den Ladezustand der Batterie. So kann der Batteriezustand komfortabel überwacht und eine leere Batterie rechtzeitig gewechselt werden.

HINWEIS

Die sicherheitsrelevante Funktion des Rauchmelders ist ausschließlich der Alarmton - dieser wird von dem Funkmodul nicht beeinflusst.

Das DuoFern Funkmodul muss mit dem DuoFern Netzwerk verbunden werden.

Damit die Alarmsignale im DuoFern Netzwerk empfangen werden können, müssen Sie das DuoFern Funkmodul an einem DuoFern HomePilot® oder an einem DuoFern Aktor anmelden, s. auch Kapitel 10.

Weitere Informationen zum DuoFern System finden Sie unter:

<http://www.rademacher.de/duofern>

8. Montage des Rauchmelders



Beachten Sie die Montagehinweise und die empfohlenen Montageorte in der beiliegenden Bedienungsanleitung des Rauchmelders ESYLUX PROTECTOR K 9 V.

Das DuoFern Funkmodul ist im Sockel des Rauchmelders montiert.

8.1 Hinweise zur richtigen Montageposition für das DuoFern Funkmodul

Die Funkreichweite

Die Reichweite des DuoFern Funkmoduls beträgt innerhalb eines Gebäudes ca. 30 m. Durch netzbetriebene Aktoren und Sensoren wird durch Weiterleitung (Routing) die Reichweite im DuoFern Netzwerk vervielfacht.

Eine falsche Montageposition kann zu Empfangsstörungen führen.

Montieren Sie das DuoFern Funkmodul daher **nicht** in der Nähe von Elektrogroßgeräten oder von metallischen Grundflächen.

8.2 Die Batterie in den Rauchmelder einsetzen

Die Spannungsversorgung für das DuoFern Funkmodul erfolgt über die Batterie des Rauchmelders.

Empfohlener Batterietyp

Eine optimale Batterielebensdauer wird nur durch eine 9 V Lithium Blockbatterie erreicht. Alkalische Blockbatterien sind nicht ausreichend, s. auch Kapitel 13.

8.2 Die Batterie in den Rauchmelder einsetzen

1. **Schließen Sie die Batterie am Rauchmelder an und achten Sie dabei auf die richtige Polarität.**
2. **Legen Sie die Batterie in das Batteriefach des Rauchmelders und schließen Sie es.**

HINWEIS

Das DuoFern Funkmodul und der Rauchmelder können nur mit eingelegerter und angeschlossener Batterie zusammengesetzt werden, s. auch Kapitel 11.

3. **Ist die Batterie richtig angeschlossen, leuchtet die Kontrollleuchte (LED) des Rauchmelders alle 45 Sekunden kurz auf.**

Zur Kontrolle können Sie die Testtaste des Rauchmelders kurz drücken, um einen Funktionstest durchzuführen, s. auch Kapitel 12.



HINWEIS

Beim jedem Selbsttest erzeugt der Rauchmelder einen sehr lauten Alarmton.

9. **Das DuoFern Funkmodul am Rauchmelder anschließen**

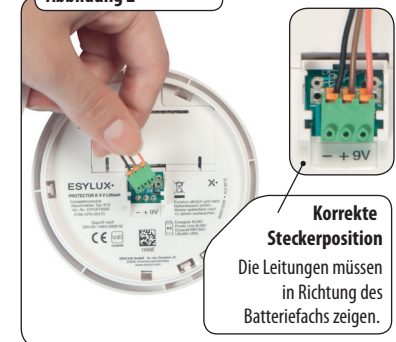


Der falsche Anschluss kann zu Fehlfunktionen führen.

- ◆ Achten Sie daher auf die richtige Polung des Anschlusses.
- ◆ Die korrekte Polung bzw. Steckerposition ist auf dem Rauchmelder aufgedruckt, s. Abbildungen 2. / 2.1.

1. **Stecken Sie die 3-polige Klemme des DuoFern Funkmoduls auf die Steckkontakte des Rauchmelders.**

Abbildung 2

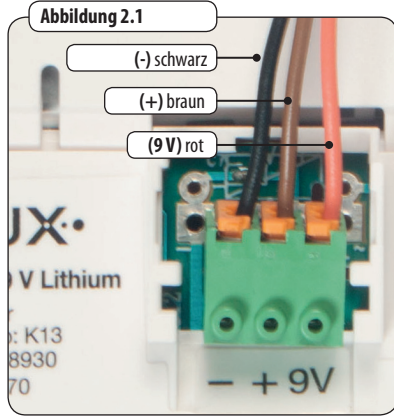


Korrekte Steckerposition
Die Leitungen müssen in Richtung des Batteriefachs zeigen.

Farbbelegung des Steckers, s. nächste Seite.

9. Das DuoFern Funkmodul am Rauchmelder anschließen

Farbbelegung des Steckers



10. An- und Abmelden am HomePilot® oder an einem DuoFern Aktor

Die An- und Abmeldung erfolgt durch Drücken der entsprechenden Taste, s. Abbildung 1.

- = Verbinden-Taste (Anmeldung)
- = Trennen-Taste (Abmeldung)

HINWEIS

- Der An- und Abmeldemodus bleibt jeweils ca. 120 Sekunden aktiv.
- Batteriebetriebene DuoFern Geräte **können nicht** am DuoFern Funkmodul angemeldet werden.

10.1 Anmelden

- Die Verbinden-Taste am DuoFern Funkmodul kurz drücken.

1.1. Sobald der Verbinden-Modus aktiv ist, blinkt die Kontrollleuchte des DuoFern Funkmoduls grün.

- Melden Sie das DuoFern Funkmodul am HomePilot® oder am DuoFern Aktor an.

Lesen Sie dazu die jeweilige Bedienungsanleitung.

- Bei erfolgreicher Anmeldung leuchtet die Kontrollleuchte 5 Sekunden lang grün.

10.2 Abmelden

- Die Trennen-Taste am DuoFern Funkmodul kurz drücken.

1.1. Sobald der Trennen-Modus aktiv ist, blinkt die Kontrollleuchte des DuoFern Funkmoduls rot.

- Melden Sie das DuoFern Funkmodul vom HomePilot® oder vom DuoFern Aktor ab.

Lesen Sie dazu die jeweilige Bedienungsanleitung.

- Bei erfolgreicher Abmeldung leuchtet die Kontrollleuchte 5 Sekunden lang grün.

10.3 Aufräumen

Diese Funktion meldet alle angemeldeten DuoFern Geräte ab, die nicht mehr reagieren. Dies könnte z. B. bei einem defekten Gerät erforderlich sein, das sich nicht mehr regulär abmelden lässt.

- Die Verbinden-Taste ca. 4 Sekunden lang drücken und gedrückt halten, bis die Kontrollleuchte rot blinkt.

2. Das DuoFern Funkmodul sendet ein Kontrollsignal an alle angemeldeten DuoFern Geräte. Nicht erreichbare DuoFern Geräte werden automatisch gelöscht.

- Das Aufräumen ist abgeschlossen, sobald die Kontrollleuchte 5 Sekunden lang grün leuchtet.

10.4 Alle Einstellungen löschen (Reset)

- Die Trennen-Taste ca. 4 Sekunden lang drücken und gedrückt halten.

2. Alle Einstellungen und angemeldeten DuoFern Geräte werden gelöscht.

Das DuoFern Funkmodul befindet sich danach wieder im Auslieferungszustand.

11. Den Rauchmelder und das DuoFern Funkmodul zusammensetzen



Eingeklemmte Anschlusskabel können zum Kurzschluss führen und das Gerät zerstören.

- Das Anschlusskabel des DuoFern Funkmoduls darf bei der Montage nicht eingeklemmt werden.
- Achten Sie darauf, dass das Anschlusskabel im Gehäuse liegt.

HINWEIS

Der Rauchmelder enthält eine **Montagesperre im Batteriefach**, die das Zusammensetzen ohne Batterie verhindert. Das DuoFern Funkmodul und der Rauchmelder können nur mit eingelegter und angeschlossener Batterie zusammengesetzt werden, s. Kapitel 8.2 (Punkt 2.).

- Setzen Sie den Rauchmelder auf den Sockel und drehen Sie ihn im Uhrzeigersinn, bis er einrastet.

Abbildung 3



Abbildung 3.1



Die beiden Markierungen auf dem Sockel und dem Rauchmelder müssen übereinander stehen.

12. Einen Funktionstest durchführen

Das DuoFern Funkmodul und der Rauchmelder müssen regelmäßig auf korrekte Funktion getestet werden.



Bitte lesen Sie dazu die Bedienungsanleitung des Rauchmelders ESYLUX PROTECTOR K 9 V.

- Drücken Sie die Testtaste am Rauchmelder:
 - Am Rauchmelder ertönt ein sehr lauter Alarmton.
 - Das DuoFern Funkmodul sendet ein **Warnsignal** an die angemeldeten DuoFern Geräte.
- Lassen Sie die Testtaste los:
 - Der Alarmton wird wieder ausgeschaltet.
 - Das DuoFern Funkmodul sendet eine **Entwarnung** an die angemeldeten DuoFern Geräte.

13. Batteriewechsel

Ist die Batterie entladen, zeigen der HomePilot® und der Rauchmelder ESYLUX PROTECTOR K 9 V einen fälligen Batteriewechsel an. Bei einem Batteriewechsel bleiben alle Einstellungen erhalten.

Empfohlener Batterietyp, s. Kapitel 15:

Eine optimale Batterielebensdauer wird nur durch eine 9 V Lithium Blockbatterie erreicht. Alkalische Blockbatterien sind nicht ausreichend.

- Ersetzen Sie die leere Batterie durch eine neue des gleichen Typs.

HINWEIS

- Achten Sie beim Einsetzen der Batterie auf die richtige Polarität.
- Leere Batterien sind Sondermüll und dürfen nicht mit dem Hausmüll entsorgt werden.

14. Vereinfachte EU-Konformitätserklärung



Hiermit erklärt die RADEMACHER Geräte-Elektronik GmbH, dass das DuoFern Funkmodul der Richtlinie 2014/53/EU (Funkanlagenrichtlinie) entspricht.

Der vollständige Text der EU-Konformitätserklärung ist unter der folgenden Internetadresse verfügbar:

www.rademacher.de/ce

15. Technische Daten

Batterie-Typ:	9 V Lithium-Blockbatterie
Batterie-Lebensdauer:	ca. 8 Jahre (empfohlenes Wechselintervall)
Sendeleistung:	10 mW
Reichweite im Gebäude:	ca. 30 m

15. Technische Daten

Sendefrequenz:	434,5 MHz
Maximale Anzahl der DuoFern Geräte:	10
Zulässige Umgebungstemperatur:	- 5 °C bis + 40 °C
Abmessungen:	
- Durchmesser:	106 mm
- Höhe ohne Rauchmelder:	24 mm
- Höhe mit Rauchmelder:	65 mm

16. Garantiebedingungen

RADEMACHER Geräte-Elektronik GmbH gibt eine 24-monatige Garantie für Neugeräte, die entsprechend der Einbauanleitung montiert wurden. Von der Garantie abgedeckt sind alle Konstruktionsfehler, Materialfehler und Fabrikationsfehler.

Ihre gesetzlichen Gewährleistungsansprüche bleiben von dieser Garantie unberührt.

Ausgenommen von der Garantie sind:

- Fehlerhafter Einbau oder Installation
- Nichtbeachtung der Einbau- und Bedienungsanleitung
- Unschlagmäßige Bedienung oder Beanspruchung
- Äußere Einwirkungen wie Stöße, Schläge oder Witterung
- Reparaturen und Änderungen von dritten, nicht autorisierten Stellen
- Verwendung ungeeigneter Zubehörteile
- Schäden durch unzulässige Überspannungen (z. B. Blitz einschlag)
- Funktionsstörungen durch Funkfrequenzüberlagerungen und sonstige Funkstörungen

Voraussetzung für die Garantie ist, dass das Neugerät bei einem unserer zugelassenen Fachhändler erworben wurde. Dies ist durch Vorlage einer Rechnungskopie nachzuweisen.

Innerhalb der Garantiezeit auftretende Mängel beseitigt RADEMACHER kostenlos entweder durch Reparatur oder durch Ersatz der betreffenden Teile oder durch Lieferung eines gleichwertigen oder neuen Ersatzgerätes. Durch Ersatzlieferung oder Reparatur aus Garantieründen tritt keine generelle Verlängerung der ursprünglichen Garantiezeit ein.

Weitergehende Ansprüche umfasst die Garantie nicht, insbesondere haftet der Garantiegeber nicht für Schäden, die aus der Fehlerhaftigkeit des Geräts resultieren. Sollte der Garantieanspruch nicht gerechtfertigt sein (z.B. nach Ablauf der Garantiezeit oder bei Mängeln außerhalb des Garantieanspruchs), so kann der Garantiegeber versuchen, das Gerät kostengünstig gegen Berechnung für Sie zu reparieren.

RADEMACHER
Geräte-Elektronik GmbH
Buschkamp 7
46414 Rhede (Deutschland)
info@rademacher.de
www.rademacher.de

Service:
Hotline 01807 933-171*
Telefax +49 2872 933-253
service@rademacher.de

* 30 Sekunden kostenlos, danach 14 ct/Minute aus dem dt. Festnetz bzw. max. 42 ct/Minute aus dem dt. Mobilfunknetz.